

Муниципальное дошкольное образовательное учреждение детский сад № 15 «Аленушка»  
Ярославского муниципального района  
(МДОУ №15 «Аленушка» ЯМР)

СОГЛАСОВАНО

Педагогическим советом МДОУ  
№ 15 «Аленушка» ЯМР

(протокол от 15.04 2024 г. № 5)



УТВЕРЖДАЮ

Заведующий МДОУ № 15 «Аленушка» ЯМР

Шаповалова О.Н.

Приказ от «15» апреля 2024 г. № 23

**Отчет**  
**о результатах самообследования деятельности**  
**МДОУ детского сада № 15 «Аленушка» ЯМР**  
**за 2023 год**

**Общие сведения об образовательной организации**

Наименование образовательной организации	Муниципальное дошкольное образовательное учреждение детский сад № 15 «Аленушка» Ярославского муниципального района (МДОУ №15 «Аленушка» ЯМР)
Руководитель	Шаповалова Ольга Николаевна
Адрес организации	150510, Ярославская обл, Ярославский р-н, д. Кузнечиха, ул. Нефтяников, д. 14
Телефон, факс	(4852) 76-04-38 (тел/факс)
Адрес электронной почты	Alenyushka 15.yamr@yarregion.ru
Режим работы	12-часовое пребывание детей (с 07.00 до 19.00), пятидневная рабочая неделя, выходные – суббота, воскресенье, праздничные дни, утвержденные Правительством РФ.
Учредитель	Управление образования Администрации Ярославского муниципального района
Дата создания	1985 год
Год ввода в эксплуатацию	1986 год
Лицензия	№ 545/16 от 22 ноября 2016 г, серия 76 ЛЮ2 № 0001328

Самообследование МДОУ №15 «Аленушка» ЯМР проведено в соответствии с приказом Министерства образования и науки РФ от 14 июня 2013г. № 462 « Об утверждении Порядка проведения самообследования образовательной организацией», приказом образовательной организации, подлежащей самообследованию», приказом Минобрнауки от 14.12.2017 № 1218 «О внесении изменений в Порядок проведения самообследования образовательной организации, утвержденный приказом Министерства образования и науки Российской Федерации от 14.06.2013 № 462».

**Цель деятельности Детского сада** — осуществление образовательной деятельности по реализации образовательных программ дошкольного образования.

**Предметом деятельности Детского сада** является формирование общей культуры, развитие физических, интеллектуальных, нравственных, эстетических и личностных качеств, формирование предпосылок учебной деятельности, сохранение и укрепление здоровья воспитанников.

**Задачи самообследования:** получение объективной информации о состоянии образовательной деятельности в учреждении; выявление положительных и отрицательных тенденций в образовательной деятельности; установление причин возникновения проблем и поиск путей их устранения.

В процессе самообследования проводится оценка: системы управления образовательной организацией; образовательной деятельности; содержания и качества деятельности организации; качества кадрового, учебно-методического, информационного обеспечения, материально-технической базы; функционирования внутренней системы оценки качества образования.

МДОУ - отдельно стоящее здание, расположенное внутри жилого комплекса д. Кузнечиха, находится вдали от производящих предприятий и торговых мест. В микрорайоне детского сада находятся учреждения дополнительного образования, культуры и спорта.

Муниципальное дошкольное образовательное учреждение детский сад №15 «Аленушка» ЯМР введен в эксплуатацию в 1986 году. Здание Детского сада построено по типовому проекту, в котором имеется: 6 групповых ячеек (из них все имеют спальное помещение), в настоящий момент функционирует 5 групповых ячеек, одна - переоборудована в спортивный зал; музыкальный зал; методический кабинет; кабинет логопеда; кабинет психолога; кабинет медицинской сестры; пищеблок, прачечная и ряд служебных кабинетов.

Проектная наполняемость на 140 мест.

Общая площадь здания 1131,5 кв. м. Первый этаж – 584,4 кв.м; Второй этаж – 547, 1 кв.м;

Общая площадь занимаемой территории – 5882 кв.м.

На территории ДОУ расположены 6 игровых участков с закрытыми верандами, хозяйственный блок, спортивная площадка, колясочная. Территория ДОУ огорожена, закрывается от доступа посторонних лиц, имеется видеонаблюдение. Участки оснащены стационарным игровым оборудованием.

Режим работы Детского сада: рабочая неделя — пятидневная, с понедельника по пятницу. Длительность пребывания детей в группах — 12 часов. Режим работы групп — с 07:00 до 19:00.

## Аналитическая часть

### 1. Оценка образовательной деятельности

Образовательная деятельность в Детском саду организована в соответствии с Федеральным законом от 29.12.2012 № 273-ФЗ «Об образовании в Российской Федерации», ФГОС дошкольного образования. С 01.01.2021 Детский сад функционирует в соответствии с требованиями СП 2.4.3648- 20 «Санитарно-эпидемиологические требования к организациям воспитания и обучения, отдыха и оздоровления детей и молодежи», а с 01.03.2021 — дополнительно с требованиями СанПиН 1.2.3685-21 «Гигиенические нормативы и требования к обеспечению безопасности и (или) безвредности для человека факторов среды обитания».

-Приказ Министерства образования и науки Российской Федерации №1324 от 10.12.2013г. (ред. от 15.02.2017 г.) "Об утверждении показателей деятельности образовательной организации, подлежащей самообследованию";

-Федеральный закон «Об основных гарантиях прав ребёнка Российской Федерации»;

-Конвенция ООН о правах ребёнка.

Образовательная деятельность ведется на основании утвержденной образовательной программы дошкольного образования (ОП ДО), которая составлена в соответствии с Федеральным государственным образовательным стандартом дошкольного образования (ФГОС ДО), Федеральной образовательной программой дошкольного образования (ФОП ДО) и санитарно-эпидемиологическими правилами и нормативами.

Переход на ФОП ДО. Согласно дорожной карте внедрения ФОП ДО в образовательный процесс в детском саду был составлен план-график по переходу детского сада на реализацию ФОП ДО. В план-график были включены мероприятия, рекомендованные Минпросвещением. На базе детского сада была создана рабочая группа по приведению ОП ДО в соответствие с ФОП ДО. В летний период рабочая группа провела аудит по рекомендациям Минпросвещения (письмо Минпросвещения от 03.03.2023 № 03-350).

Для формирования вариативной части ОП ДО рабочая группа организовала анкетирование с целью изучить запросы и потребности родителей и воспитанников. Данные анкетирования помогли определиться с приоритетной деятельностью детского сада.

На основании плана-графика проведения мониторинга инфраструктуры МДОУ № 15 «Аленушка» ЯМР, утвержденного приказом заведующего МДОУ №15 «Аленушка» ЯМР от 28.03.2023 № 23, была проведена промежуточная оценка степени соответствия РППС детского сада требованиям ФГОС и ФОП ДО и рекомендациям Минпросвещения.

В ходе контроля выявлено: созданная РППС в детском саду учитывает особенности реализуемой ОП ДО. В каждой возрастной группе имеется достаточное количество современных развивающих пособий и игрушек. В каждой возрастной группе РППС обладает свойствами открытой системы и выполняет образовательную, развивающую, воспитывающую, стимулирующую функции.

На заседании установочного педагогического совета в августе 2023 года была утверждена образовательная программа дошкольного образования, разработанная на основе Федеральной образовательной программы дошкольного образования. Программа состоит из обязательной и вариативной частей. Обязательная часть ОП ДО оформлена с учетом ФОП ДО. Вариативная часть включает авторские и парциальные программы, которые отражают специфику детского сада, индивидуальные потребности воспитанников, мнение их родителей и условия, в которых проходит педагогический процесс.

Образовательный процесс для детей с ОВЗ и детей-инвалидов осуществляется в соответствии с адаптированной образовательной программой дошкольного образования для детей с тяжелыми нарушениями речи (ТНР) и по адаптированной программе дошкольного образования для детей с ЗПР.

Детский сад посещают 117 воспитанников в возрасте от 2 до 7 лет. В Детском саду сформированы три группы общеразвивающей направленности и две группы комбинированной направленности.

Из них:

- 1 группа раннего возраста — 15 детей;
- 1 младшая группа – 22 ребенка;
- 1 средняя группа — 27 детей;
- 1 старшая группа — 25 детей;
- 1 подготовительная к школе группа — 28 детей.

Направленность группы	Количество групп	Название группы	Возраст	Количество детей
Общеразвивающая	1	«Незабудка», группа раннего развития	2-3	15
	1	«Лютик», младшая группа	3-4	22
	1	«Колокольчик», средняя группа	4-5	27
Комбинированная	1	«Ромашка», старшая группа	5-6	25
	1	«Василек», подготовительная к школе группа	6-7	28

### Воспитательная работа

С 01.09.2021 детский сад реализует рабочую программу воспитания и календарный план воспитательной работы. С 01.09.2023 г году Рабочая программа воспитания, календарный план воспитательной работы входит в основную часть ОП ДО МДОУ №15 «Аленушка» ЯМР (в связи с введением ФОП ДО). В программу внесены дополнения, скорректированы тематические мероприятия по изучению государственных символов в рамках всех образовательных областей, а также мероприятия, приуроченные к празднованию памятных дат страны, региона, города.

Чтобы выбрать стратегию воспитательной работы, в 2023 году проводился анализ состава семей воспитанников.

#### Характеристика семей по составу

Состав семьи	Количество семей	Процент от общего количества семей воспитанников
Полная	103	88%
Неполная с матерью	13	11,2 %

Неполная с отцом	1	0,8%
Оформлено опекунство	0	0 %

**Вывод:** основной контингент воспитанников социально благополучный. Отмечено, что преобладают дети из полных семей. Однако, как и в предыдущие годы, проблема неполных семей существует.

#### Характеристика семей по количеству детей

Количество детей в семье	Количество семей	Процент от общего количества семей воспитанников
Один ребенок	32	27%
Два ребенка	64	54,7 %
Три ребенка и более	21	35,3 %

**Вывод:** количество семей, имеющих два и более ребенка стало возрастать.

Воспитательная работа строится с учетом индивидуальных особенностей детей, с использованием разнообразных форм и методов, в тесной взаимосвязи воспитателей, специалистов и родителей, согласно Рабочей программы воспитания МДОУ №15 «Аленушка» ЯМР, комплексно – тематического планирования на основе Федерального календарного плана воспитательной работы (ФОП ДО п.36).

Для повышения эффективности работы в МДОУ №15 «Аленушка» ЯМР регулярно проводится изучение мнения родителей. Анализ результатов анкетирования родителей воспитанников позволил установить соответствие результатов деятельности дошкольного учреждения запросам родителей, их удовлетворение качеством образовательных услуг. В 2023 году педагогами были организованы разнообразные формы работы с родителями: анкетирование, опросы, консультирование, родительские собрания, акции, наглядное информирование, День самоуправления, праздники, развлечения, спортивные соревнования.

Для взаимодействия и обмена информацией все участники образовательного процесса МДОУ №15 «Аленушка» ЯМР используют современные и безопасные мессенджеры:

сообщества в ВКонтакте /ссылка: <https://vk.com/public217097277>

официальный сайт детского сада /ссылка: <https://ds15-var.edu.var.ru/>

Через Государственные паблики (официальные сообщества) пользователи получают актуальную достоверную информацию о работе органов власти, деятельности МДОУ №15 «Аленушка» ЯМР, ежедневно получают новостную информацию, объявления, у каждого имеется возможность выйти на обратную связь, оставить обращение в комментариях к постам, в сообщениях группы, воспользоваться виджетами «Сообщить о проблеме» или «Высказать мнение».

#### Дополнительное образование

В 2023 году охват детей, в т.ч. детей с ОВЗ в возрасте от 3 лет дополнительным образованием и не охваченных дополнительным образованием, но занимающихся в спортивных секциях, клубах, центрах и др. составил - 67 %

**Вывод:** Анализ родительского опроса, проведенного в декабре 2023 года, показывает, что дополнительное образование в ДОО реализуется недостаточно активно.

## II. Оценка системы управления организации

Управление Детским садом осуществляется в соответствии с действующим законодательством и уставом Детского сада и строится на принципах единоначалия и коллегиальности. Коллегиальными органами управления являются: управляющий совет, педагогический совет, общее собрание работников. Единоличным исполнительным органом является руководитель — заведующий.

### Органы управления, действующие в Детском саду

Наименование органа	Функции
Заведующий	Контролирует работу и обеспечивает эффективное взаимодействие структурных подразделений организации, утверждает штатное расписание, отчетные документы организации, осуществляет общее руководство Детским садом
<b>Совет родителей (законных представителей)</b>	<ul style="list-style-type: none"> <li>• рассматривает и разрабатывает предложения по совершенствованию локальных нормативных актов,</li> <li>• содействует организации совместных мероприятий, оказывает посильную помощь в укреплении материально-технической базы,</li> <li>• оказывает непосредственную помощь в организации и проведении ремонтных работ, благоустройстве и озеленении территории. выбирает в комиссию по урегулированию споров между участниками образовательных отношений своих представителей,</li> <li>• дает рекомендации по созданию благоприятных условий для обучения и воспитания обучающихся в ДОО, в т.ч. по укреплению здоровья и организации питания воспитанников в пределах своей компетенции,</li> <li>• рассматривает ежегодный отчет о поступлении и расходовании финансовых и материальных средств,</li> <li>• рассматривает отчет о результатах самообследования.</li> </ul>
Педагогический совет	<p>Осуществляет текущее руководство образовательной деятельностью Детского сада, в том числе рассматривает вопросы:</p> <ul style="list-style-type: none"> <li>• развития образовательных услуг;</li> <li>• регламентации образовательных отношений;</li> <li>• разработки образовательных программ;</li> <li>• выбора учебников, учебных пособий, средств обучения и воспитания;</li> <li>• материально-технического обеспечения образовательного процесса;</li> <li>• аттестации, повышении квалификации педагогических работников;</li> <li>• координации деятельности методических объединений</li> </ul>

Общее собрание работников	<p>Реализует право работников участвовать в управлении образовательной организацией, в том числе:</p> <ul style="list-style-type: none"> <li>• участвовать в разработке и принятии коллективного договора, правил трудового распорядка, изменений и дополнений к ним;</li> <li>• принимать локальные акты, которые регламентируют деятельность образовательной организации и связаны с правами и обязанностями работников;</li> <li>• разрешать конфликтные ситуации между работниками и администрацией образовательной организации;</li> <li>• вносить предложения по корректировке плана мероприятий организации, совершенствованию ее работы и развитию материальной базы</li> </ul>
---------------------------	---

**Вывод:** Структура и система управления соответствуют специфике деятельности Детского сада. По итогам 2023 года система управления оценивается как эффективная, позволяющая учесть мнение работников и всех участников образовательных отношений.

### III. Оценка содержания и качества подготовки обучающихся

Содержание образовательных программ Детского сада соответствует основным положениям возрастной психологии и дошкольной педагогики.

Формами организации педагогического процесса в МДОУ являются:

ООД — организованная образовательная деятельность;  
образовательная деятельность в режимных моментах;  
самостоятельная деятельность.

ООД организуется в соответствии с учебным планом и сетками занятий. Образовательная деятельность строилась по комплексно-тематическому принципу на основе интеграции образовательных областей. Работа над темой велась как на занятиях, так и в процессе режимных моментов и самостоятельной деятельности детей в обогащенных по теме развивающих центрах. Количество ООД и их длительность определены таблицей б.6 СанПиН 1.2.3685-21 и зависят от возраста ребенка.

Реализация ОП ДО строилась в соответствии с образовательными областями:

«Физическое развитие»;  
«Социально-коммуникативное развитие»;  
«Познавательное развитие»;  
«Художественно-эстетическое развитие»;  
«Речевое развитие».

Диагностическая работа по выявлению уровня развития воспитанников проводилась в два этапа: сентябрь — первичная педагогическая диагностика, май — итоговая педагогическая диагностика. Для проведения диагностики педагоги использовали произвольные формы на основе малоформализованных диагностических методов: наблюдение, свободные беседы, анализ продуктов детской деятельности, специальные диагностики ситуации, дополнительные методики по образовательным областям. Для фиксации результатов диагностики были использованы карты наблюдения.

Основная первичная диагностика проводилась с 4 по 17 сентября.

Цель первичной диагностики: выявить стартовые условия (исходный уровень развития), определить проблемные сферы, сформулировать цели, разработать проект образовательной деятельности на год.

Цель итоговой диагностики: оценить степень решения поставленных задач и определить перспективы дальнейшего проектирования образовательной деятельности.

Так, результаты качества освоения ОПДО МДОУ № 15 «Аленушка» на конец 2023 года выглядят следующим образом:

Результаты освоения детьми ООП ДОУ:

Образовательные направления	Социально – коммуникативное развитие		Познавательное развитие		Речевое развитие		Художественно – эстетическое развитие		Физическое развитие	
	Сформирован	В стадии формирования	Сформирован	В стадии формирования	Сформирован	В стадии формирования	Сформирован	В стадии формирования	Сформирован	В стадии формирования
Выполнение программы в %	84%	16%	88%	12%	85%	15%	87%	13%	89%	11%



Результат показал высокое качество образовательной работы в МДОУ № 15 «Аленушка» ЯМР за 2023 год. Анализ качества освоения детьми образовательных областей позволяет выстроить следующий рейтинговый порядок: наиболее высокие показатели достигнуты по образовательным областям «Физическое развитие», «Социально- коммуникативное развитие», «Художественно – эстетическое развитие», несколько ниже результаты достигнуты по образовательным областям «Речевое развитие». «Познавательное развитие»;

Результаты освоения материала по образовательным областям и направления дальнейшей работы:



- «Физическое развитие» 94%, однако проблемным остается – силовое качество, в метание мешочка в даль, выполнять тренировочные занятия, использовать спортивные игры с мячом в свободной двигательной деятельности.
- «Социально-коммуникативное развитие» 92%, уделять внимание обогащению сюжета игр, учить общаться со взрослыми и сверстниками.
- «Познавательное развитие» 92%, уделять внимание формированию целостной картины мира, развивать умение наблюдать, анализировать, сравнивать, выделять характерные признаки предметов и явлений окружающего мира.
- «Художественно-эстетическое развитие» 90%, продолжать проводить индивидуальную работу с детьми по формированию умений и навыков по изобразительной деятельности в соответствии с возрастом детей, по совершенствованию техники рисования, лепки, аппликации, развитию творческих способностей воспитанников, продолжать формировать интерес к музыке, закреплять вокальные умения, танцевальные движения.
- «Речевое развитие» 89%, необходимо учить детей внимательно слушать литературные произведения, расширять знания о жанрах литературы, совершенствовать стороны речи: расширять и активизировать словарь, продолжать развивать диалогическую речь, обучать простым формам монологической речи.

**Вывод:** Анализируя полученные данные результатов освоения образовательной программы воспитанниками, можно сделать вывод о положительном результате. всех обучающихся ДОО на конец учебного года 92 % имеют стабильно положительный показатель (высокий и средний уровень развития). Знания детей достаточные, они способны применять их в повседневной деятельности. Это свидетельствует об эффективности проделанной образовательной работы в течение года. Результаты овладения обучающимися программным материалом по образовательным областям за 2023 год на хорошем уровне.

Наблюдение проводилось с июля 2023 года (группа раннего развития 2-3 года «Незабудка» с целью определения особенностей привыкания детей к условиям дошкольного учреждения и группы во время адаптации.

#### Адаптация воспитанников ДОУ

Количество детей	Легкая степень	Средняя степень	Тяжелая степень
15	13	2	0

Всего принято: 15 детей.

13 чел. (87%) адаптировались в легкой форме, дети почти быстро приспособились к коллективу, режиму дня и порядку детского сада. У детей преобладает устойчиво-спокойное эмоциональное состояние, активно контактирует со взрослыми и детьми.

2 чел. (13%) адаптировались в степени средней тяжести: у них наблюдались: упрямство, плаксивость. Но по истечению 2 месяцев поведение нормализовалось и самочувствие улучшилось. Эмоциональное состояние детей стабильное.

По итогам 2023 года у детей эмоциональное состояние стабильное, во взаимоотношениях со взрослыми проявляют инициативу в деятельности либо подражают взрослым, либо наблюдают за действиями взрослых и сверстников, стремясь познать новое, у многих детей появляются элементы сюжетно – ролевой игры. Педагогам даны методические рекомендации по адаптации детей к условиям детского сада.

**Вывод:** Таким образом, благодаря совместным скоординированным усилиям адаптация детей в группах детского сада за 2023 год прошла относительно благополучно.

## Уровень готовности детей подготовительных групп к школе:

В сентябре 2023 года было проведено педагогом-психологом психодиагностическое исследование подготовительной к школе группы по определению уровня готовности к школьному обучению. В скрининг диагностике принимало участие 19 детей в возрасте 6-7 лет.

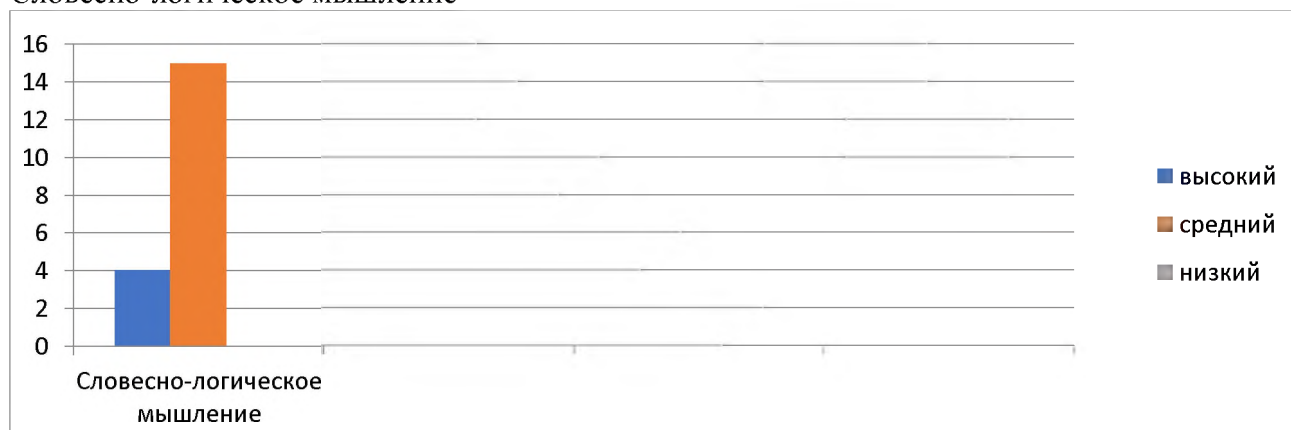
Задания позволили оценить уровень сформированности предпосылок к учебной деятельности: возможность работать в соответствии с фронтальной инструкцией (удержание алгоритма деятельности), умение самостоятельно действовать по образцу и осуществлять контроль, обладать определенным уровнем работоспособности, а также вовремя остановиться в выполнении того или иного задания и переключиться на выполнение следующего, возможностей распределения и переключения внимания, работоспособности, темпа, целенаправленности деятельности и самоконтроля

### Общая осведомленность и психические процессы

Группа «Василек», 19 человек

Критерии обследования	Высокий уровень, чел	Средний уровень, чел	Низкий уровень, чел
Словесно-логическое мышление	4	15	0
Зрительная память (кратковременная)	2	17	0
Слуховая память (кратковременная)	3	15	1
Восприятие	3	16	0
Рассказ	6	10	3
Мелкая моторика	7	10	2
Эмоциональное отношение к школе	10	9	0
Результаты теста школьной зрелости К. Йирасика	4	15	0
Общая осведомленность	6	13	0

### Словесно-логическое мышление

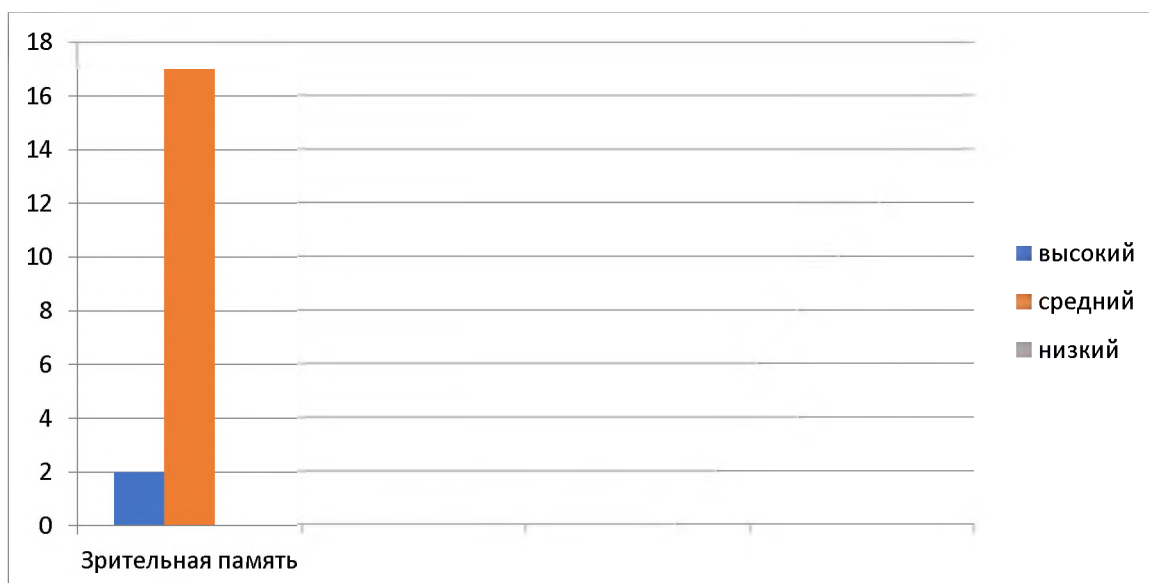


Высокий уровень – 4 человека (21%);

Средний уровень – 15 человек (19%);

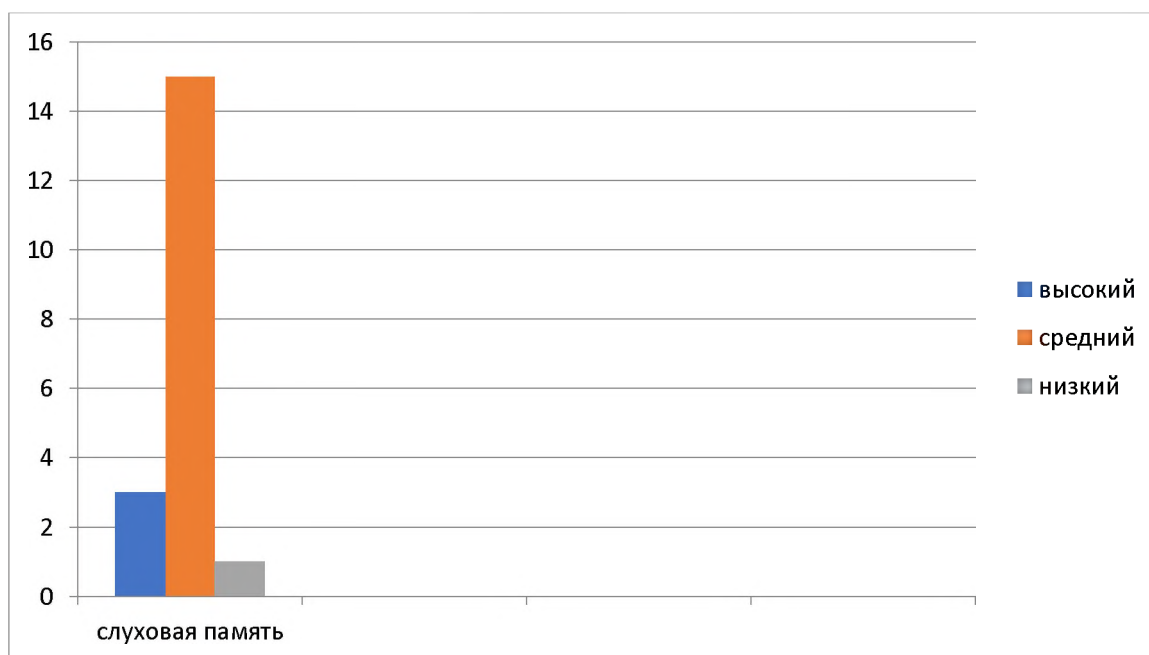
Низкий уровень – 0 человек (0%).

Зрительная память (кратковременная)



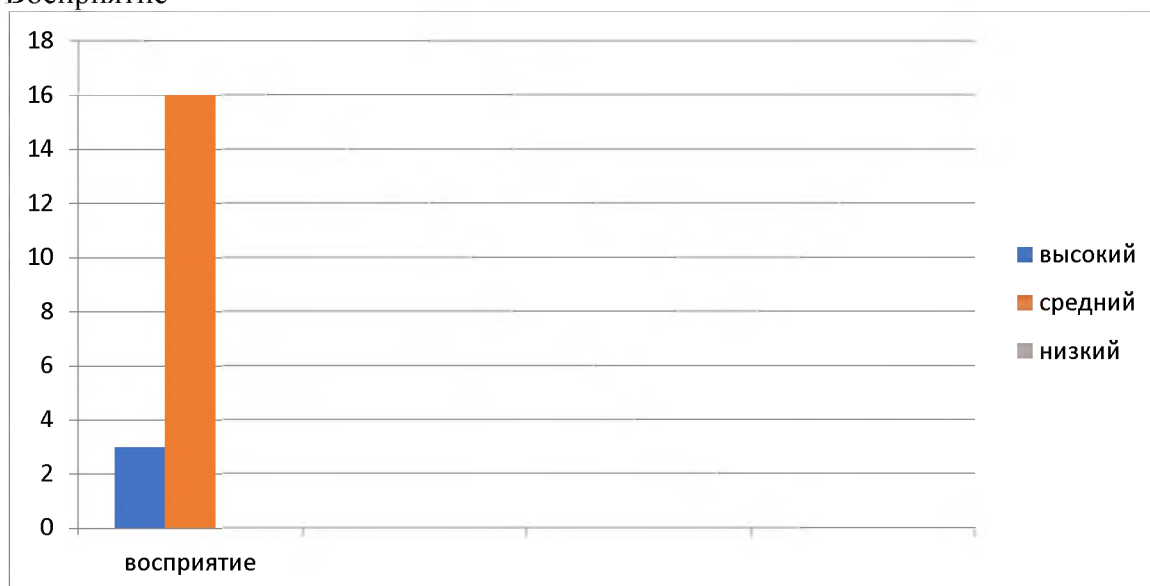
Высокий уровень – 2 человека (10%);  
 Средний уровень – 17 человек (90%);  
 Низкий уровень – 0 человек (0%).

Слуховая память (кратковременная)



Высокий уровень – 3 человека (17%);  
 Средний уровень – 15 человек (78%);  
 Низкий уровень – 1 человек (5%).

## Восприятие

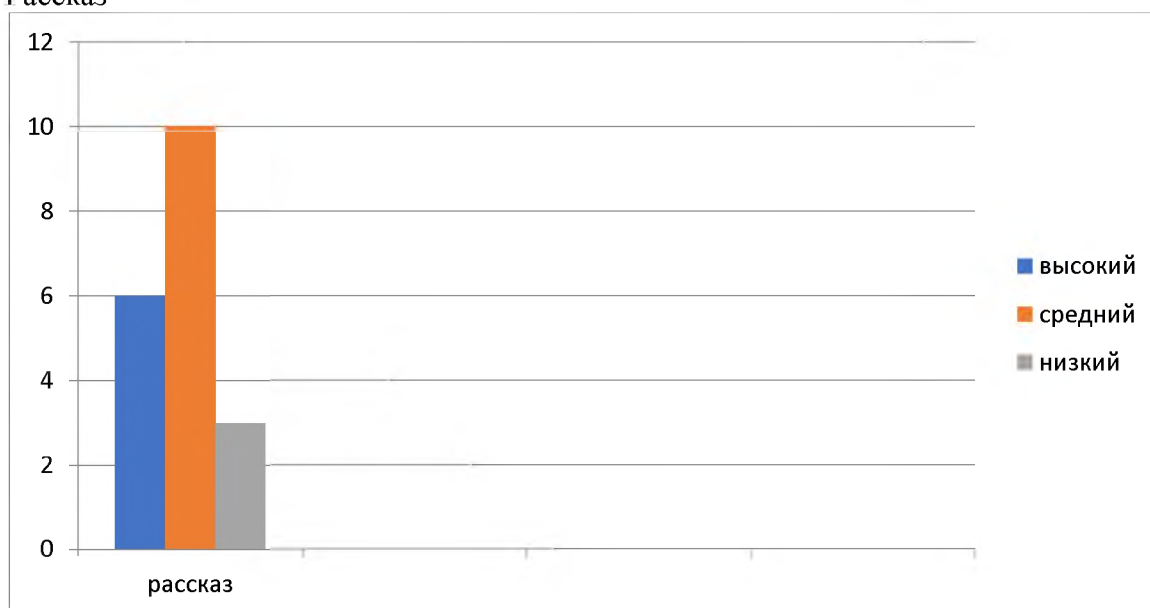


Высокий уровень – 3 человека (16%);

Средний уровень – 16 человек (84%);

Низкий уровень – 0 человек (0%).

## Рассказ

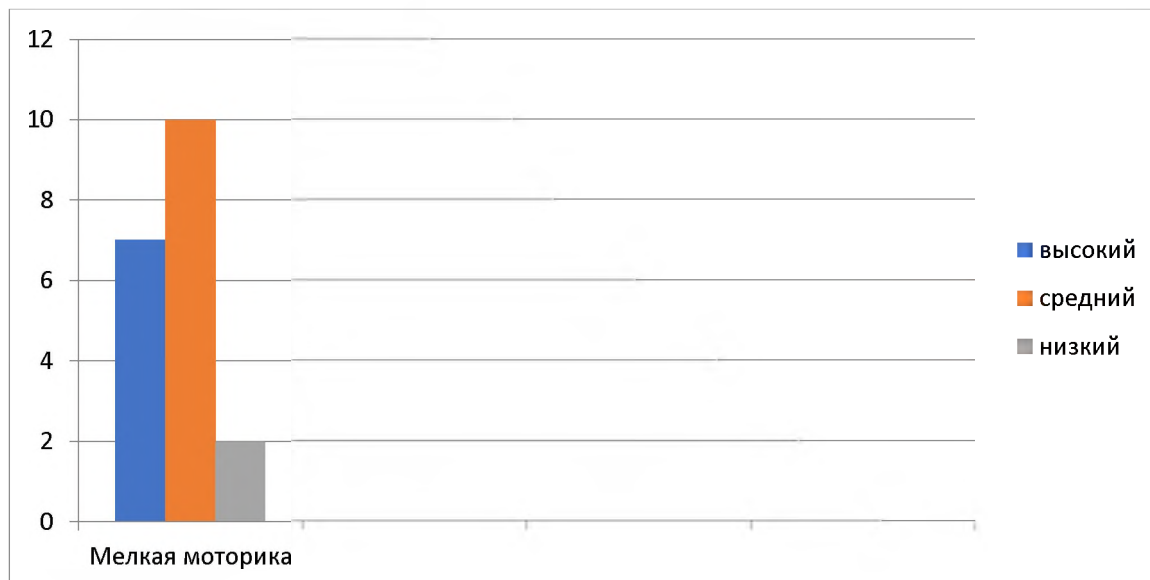


Высокий уровень – 6 человек (32%);

Средний уровень – 10 человек (52%);

Низкий уровень – 3 человека (16%).

## Мелкая моторика



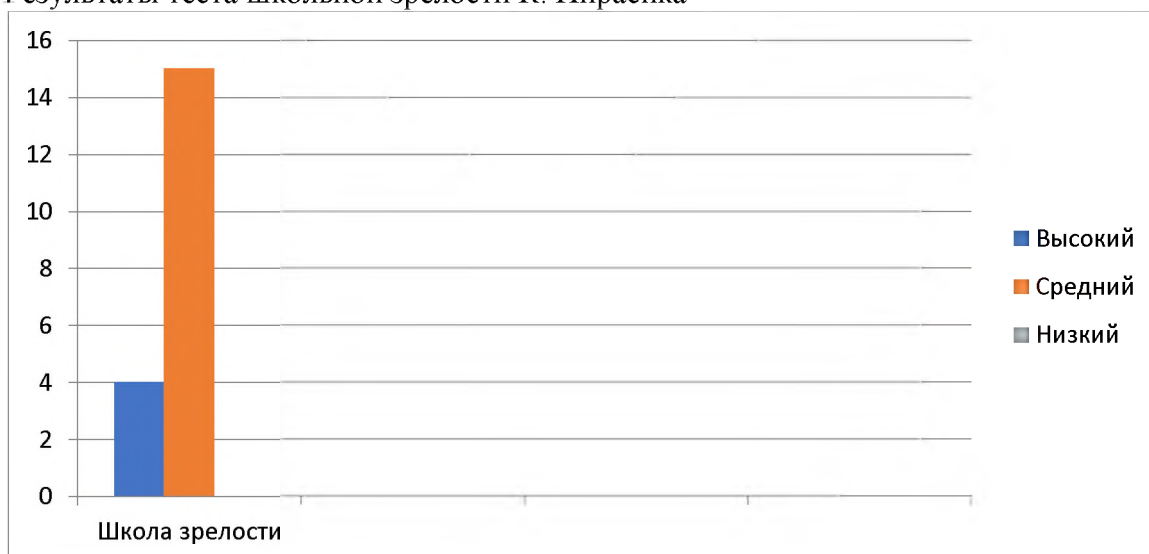
Высокий уровень – 7 человек (37%);  
Средний уровень – 10 человек (52%);  
Низкий уровень – 2 человека (11%).

## Эмоциональное отношение к школе



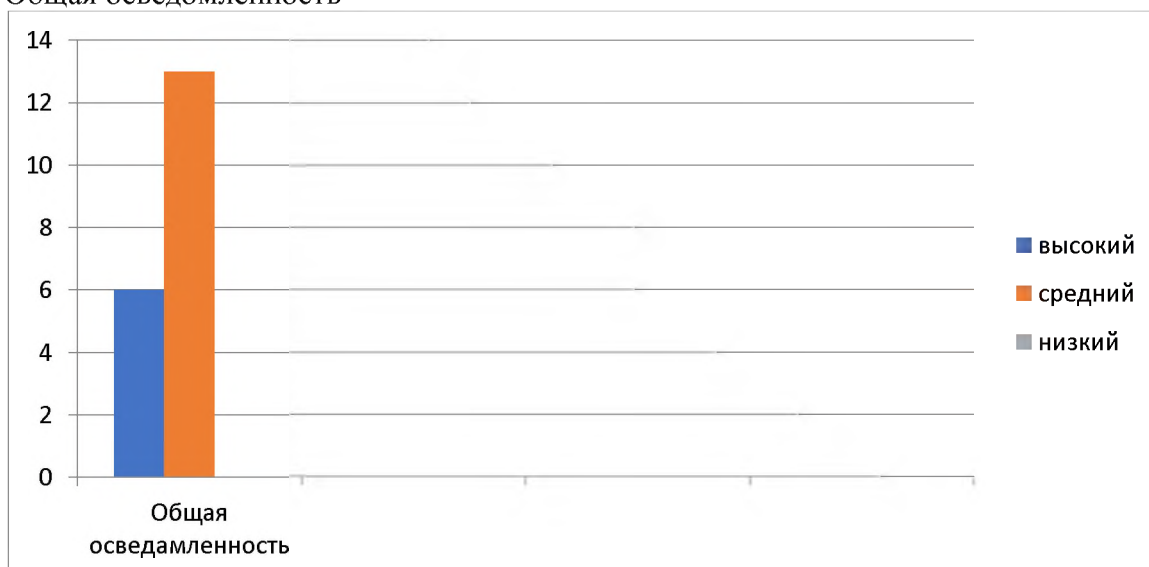
Высокий уровень – 10 человек (60%);  
Средний уровень – 9 человек (40%);  
Низкий уровень – 0 человек (0%).

### Результаты теста школьной зрелости К. Йирасика



Высокий уровень – 4 человека (21%);  
Средний уровень – 15 человек (79%);  
Низкий уровень – 0 человек (0%).

### Общая осведомленность



Высокий уровень – 6 человек (32%);  
Средний уровень – 13 человек (68%);  
Низкий уровень – 0 человек (0%).

**Вывод:** Следовательно, анализируя результаты скрининговой диагностики, можно сказать, что в данной группе уделяется одинаковое количество внимания всем параметрам развития. Ведущей деятельностью у детей подготовительной группы остается игровая. Результаты педагогического анализа показывают преобладание детей с высоким и средним уровнями развития при прогрессирующей динамике на конец учебного года, что говорит о

результативности образовательной деятельности в Детском саду. Уровень готовности к школьному обучению у детей находится на среднем уровне.

### **Работа с детьми с ОВЗ**

В течение 2023 года обследовано 117 обучающихся с целью выявления детей с ОВЗ.

За 2023 год выданы направления для прохождения ПМПК одному ребенку ДООУ, в т.ч. для повторного прохождения ПМПК с целью уточнения образовательного маршрута – 1 ребенку.

Специалистами ДООУ за 2023 год было оказано коррекционное сопровождение – 10 обучающимся, имеющим статус ОВЗ, обусловленные разными причинами:

дети, имеющие ОВЗ, обусловленные ТНР-3 чел.;

дети, имеющие ОВЗ, обусловленные ЗПР- 7 чел.;

Коррекционная работа для детей с ЗПР проводилась по следующим направлениям:

- коррекция и развитие мыслительных операций

- коррекция и развитие познавательных процессов.

Логопедическую помощь в группах общеразвивающей и комбинированной направленности получали 25 детей в возрасте от 3 до 7 лет. Учителем-логопедом проводится регулярная коррекционная работа с использованием дидактического материала и наглядных, практических и словесных методов обучения и воспитания с учетом психофизического состояния детей. Коррекционная работа проводилась по следующим направлениям: накопление и актуализация словаря, уточнение лексико- грамматических категорий, развитие фонематических представлений, коррекция нарушений звукопроизношения, развитие связной речи.

Адаптированная образовательная программа дошкольного образования для обучающихся с ЗПР МДОУ № 15 «Аленушка» ЯМР и Адаптированная образовательная программа дошкольного образования для обучающихся с ТНР МДОУ № 15 «Аленушка» ЯМР реализованы в полном объеме.

Наблюдалось продуктивное сотрудничество и взаимодействие всех участников воспитательно-образовательного процесса по психолого-педагогическому сопровождению детей с особыми образовательными потребностями. Индивидуальные занятия проводятся специалистами по графику и по мере необходимости в ходе освоения материала детьми. Они могут проводиться на прогулке, входе режимных моментов. Отдельно выделяется время для работы с родителями, назначаются как индивидуальные (для родителя), так и совместные консультации родителей с детьми. Во всех группах ведётся работа по созданию развивающей предметно-пространственной среды с учётом коррекционной направленности педагогического процесса и личностно- ориентированной модели взаимодействия. Регулируется баланс между игрой и другими видами деятельности в педагогическом процессе. Варьируется нагрузка и содержание совместной образовательной деятельности педагогов с детьми в соответствии с индивидуальными особенностями ребёнка.

**Вывод:** образовательный процесс в МДОУ № 15 «Аленушка» ЯМР организован в соответствии с требованиями, предъявляемыми ФГОС и ФОП ДО, направлен на сохранение и укрепление здоровья воспитанников, предоставление равных возможностей для полноценного развития каждого ребенка. Общая картина оценки индивидуального развития позволила выделить детей, которые нуждаются в особом внимании педагога и в отношении которых необходимо скорректировать, изменить способы взаимодействия, составить индивидуальные образовательные маршруты.

Содержание и качество подготовки воспитанников, освоение образовательной программы дошкольного образования МДОУ №15 «Аленушка» ЯМР осуществлялось на достаточно хорошем уровне.

#### **IV. Оценка организации воспитательно-образовательного процесса**

В основе образовательного процесса в Детском саду лежит взаимодействие педагогических работников, администрации и родителей. Основными участниками образовательного процесса являются дети, родители, педагоги.

Основные формы организации образовательного процесса:

-совместная деятельность педагогического работника и воспитанников в рамках организованной образовательной деятельности по освоению основной общеобразовательной программы;

-самостоятельная деятельность воспитанников под наблюдением педагогического работника.

Занятия в рамках образовательной деятельности ведутся как групповые, так и по подгруппам. Продолжительность занятий соответствует СанПиН 1.2.3685-21 и составляет:

в группах с детьми от 1,5 до 3 лет – до 10 мин;

в группах с детьми от 3 до 4 лет – до 15 мин;

в группах с детьми от 4 до 5 лет – до 20 мин;

в группах с детьми от 5 до 6 лет – до 25 мин;

в группах с детьми от 6 до 7 лет – до 30 мин.

Между занятиями в рамках образовательной деятельности предусмотрены перерывы продолжительностью не менее 10 минут. Основной формой занятия является игра. Образовательная деятельность с детьми строится с учётом индивидуальных особенностей детей и их способностей. Выявление и развитие способностей воспитанников осуществляется в любых формах образовательного процесса.

В течение года проводилась систематическая работа, направленная на сохранение и укрепление физического, психического и эмоционального здоровья детей, по профилактике нарушений осанки и плоскостопия у детей. Педагоги Детского сада ежегодно при организации образовательного процесса учитывают уровень здоровья детей и строят образовательную деятельность с учетом здоровья и индивидуальных особенностей детей.

В физическом развитии дошкольников основными задачами для Детского сада являются охрана и укрепление физического, психического здоровья детей, в том числе их эмоционального благополучия.

Оздоровительный процесс включает в себя:

- профилактические, оздоровительные мероприятия;
- организацию рационального питания (четырёхразовый режим питания);
- санитарно-гигиенические и противоэпидемиологические мероприятия;
- двигательную активность;
- комплекс закаливающих мероприятий;
- использование здоровьесберегающих технологий и методик (дыхательные гимнастики, индивидуальные физические упражнения);
- режим проветривания и кварцевания.

Благодаря созданию медико-педагогических условий и системе оздоровительных мероприятий показатели физического здоровья детей улучшились.

Детей с первой группой здоровья — 35 человек (30%), со второй группой здоровья — 76 (65%), с третьей — 4 (4%), с четвертой — 2 (1%).

В ДОУ осуществляются действенные меры по обеспечению воспитанников качественным питанием. Обеспечение продуктами питания осуществляется поставщиками на договорной основе. Питание воспитанников осуществляется в соответствии с примерным 10-ти дневным меню и зависит от сезона года. Процент выполнения натуральных норм питания за 2023 год составил – 99,05 %.



Большое место в Детском саду уделяется индивидуальной работе с воспитанниками в рамках художественно-эстетического развития. Реализация художественно-эстетического направления осуществляется через образовательную деятельность, индивидуальную работу с детьми, создание условия для самостоятельной творческой деятельности, вовлечение детей в совместную творческую деятельность с взрослыми при подготовке к конкурсам, выставкам, организацию праздников и развлечений, экскурсий, театральных представлений. Результаты данной работы отображены в таблице.

#### Участие воспитанников в конкурсах в 2023 году

Мероприятие	Дата	Ф. И. участника	Результат: просто участие, диплом или грамота	Уровень
Творческий конкурс «Я рисую мир»	17.01.2023	Короткова Ева Куракина Настя Новикова Катя	Участие	МР
Конкурс «Моя семья. Традиции, объединяющие поколения»	15.02.2023	Куракин Михаил	Участие	Региональный
Выставка-конкурс «Радость творчества»	28.02.2023	Золина Олеся	Участие	МР
Выставка-конкурс «Радость творчества»	28.02.2023	Хомяков Тимофей	Участие	МР
Конкурс «Театральные встречи»	06.03.2023	Группа «Василек»	2 место	МР
Конкурс «Бэбби скилз»	24.04.2023	Ковалева Александра	1 место	МР
Районные соревнования по легкой атлетике среди ДОУ	23.05.2023	Команда группы «Василек»	1 место	МР
Конкурс «Летнее вдохновение»	09.09.2023	Фролов Кирилл	1 место	Международный
Конкурс «Осенние фантазии»	15.09.2023	Биничук Влада	1 место	Международный
Конкурс «Изобразительное искусство»	25.09.2023	Телегин Платон	1 место	Международный
Смотр конкурс «В стране дорожных знаков»	20.10.2023	Кузнецова Ева	1 место	МР
Смотр конкурс «В стране дорожных знаков»	20.11.2023	Барлов Роберт	Диплом за оригинальный сюжет	МР
Конкурс технического творчества «Юный изобретатель»	30.10.2023	Прусаков Денис	2 место	МР
Конкурс технического	30.10.2023	Пеплова Настя Стеганов Денис	1 место	МР

творчества «Юный изобретатель»		Молчановский Миша		
Конкурс детского творчества «Новогодний марафон. Символ года»	22.12.2023	Кошкин Михаил	2 место	МР
Конкурс детского творчества «Новогодний марафон. Символ года»	22.12.2023	Группа Василек	1 место	МР

**Вывод:** воспитательно-образовательный процесс в Детском саду строится с учетом требований санитарно-гигиенического режима в дошкольных учреждениях. Выполнение детьми программы осуществляется на хорошем уровне. Годовые задачи реализованы в полном объеме. В Детском саду систематически организуются и проводятся различные тематические мероприятия. Содержание воспитательно-образовательной работы соответствует требованиям социального заказа (родителей), обеспечивает развитие детей за счет использования образовательной программы. Организация педагогического процесса отмечается гибкостью, ориентированностью на возрастные и индивидуальные особенности детей, что позволяет осуществить личностно-ориентированный подход к детям.

#### **V. Оценка результативности взаимодействия с родителями (законными представителями) обучающихся.**

В 2023 году ДОО обеспечивало психолого-педагогическую поддержку семьи и повышение компетентности родителей (законных представителей) в вопросах развития и образования, охраны и укрепления здоровья детей. В начале учебного года был составлен и утвержден план работы с родителями, который включал в себя следующие формы работы с родителями по направлениям:

- изучение семьи, запросов, уровня психолого-педагогической компетентности, семейных ценностей;
- информирование родителей,
- консультирование родителей,
- просвещение и обучение родителей,
- совместная деятельность ДОО и семьи.

В начале учебного года было проведено социологическое обследование по определению социального статуса и микроклимата семьи, составлены паспорта семей. В группах раннего возраста и младших группах проведено анкетирование «Адаптация ребенка к условиям ДОО» для выявления индивидуальных особенностей каждого вновь поступающего в дошкольное образовательное учреждение воспитанника, а также семейные интересы и возможности сотрудничества. Во всех группах в начале учебного года проведены родительские собрания (с учетом ограничительных мероприятий по пандемии), на которых представлены задачи работы на новый учебный год, презентация развивающей предметно-пространственной среды групп и специальных помещений для образовательной деятельности с воспитанниками (музыкальный и физкультурный залы, кабинет учителей-логопедов, кабинет педагога-психолога).

Во всех группах оформлены информационные стенды для родителей, в коридорах – стенды «Нормативные документы», «Наши достижения».

В течение учебного года родители могли познакомиться с событиями детского сада, с информацией о работе дошкольного образовательного учреждения на сайте МДОУ № 15

«Аленушка» ЯМР. В течение года проводились консультации и беседы с родителями (законными представителями) воспитанников, как подгрупповые тематические, так и индивидуальные. Педагоги вели наблюдения за процессом общения членов семьи с ребенком, что способствовало реализации принципа индивидуализации как в общении с родителями (законными представителями), так и в общении с воспитанниками. В течение года оформлялись тематические выставки творческих работ детей и взрослых. Родители (законные представители) воспитанников - активные участники воспитательно-образовательного процесса. Они принимали участие в конкурсах и мероприятиях, организуемых в дошкольном образовательном учреждении:

- Праздник осени;
- Новогодние праздники;
- День защитника Отечества;
- Масленица;
- Мамин праздник;
- День самоуправления;
- Спортивный праздник «Папа, мама, я – спортивная семья»
- Праздник, посвящённый выпуску детей в школу;
- Праздник, посвященный Дню Победы;
- Международный день защиты детей

Мероприятия, проведенные с родителями посредством коммуникационных технологий в сети интернет, способствовали объединению всех участников образовательного процесса (педагогов, детей и родителей), обеспечили психолого-педагогическую поддержки семьи и повышение педагогической компетентности родителей (законных представителей) по вопросам всестороннего развития детей дошкольного возраста.

## **VI. Оценка качества кадрового обеспечения**

Штатное расписание – 38 человек. Из них: административный персонал – 2 человека:

- заведующий – 1
- главный бухгалтер – 1

Педагогический персонал – 17 человек, из них:

- воспитатель – 9
- старший воспитатель – 1
- музыкальный руководитель – 1
- учитель-логопед – 1
- учитель-дефектолог -1
- педагог-психолог -1
- инструктор физкультуры – 2

Медицинский персонал:

- старшая медицинская сестра – 1

Обслуживающий вспомогательный персонал – 23 человека

В МДОУ работает стабильный творческий профессиональный педагогический коллектив. Педагогический коллектив зарекомендовал себя как инициативный, творческий, умеющий найти индивидуальный подход к каждому ребенку, помочь раскрыть и развить его способности. Все это в комплексе дает хороший результат организации педагогической деятельности и улучшении качества образования и воспитания дошкольников.

Штат укомплектован полностью. Педагогический коллектив Детского сада насчитывает 17 специалистов.

Соотношение воспитанников, приходящихся на 1 взрослого:

- воспитанник/педагоги — 6,88/1;

- воспитанники/все сотрудники — 3/1.

### Образование педагогических работников

Все педагогические работники имеют педагогическое образование:

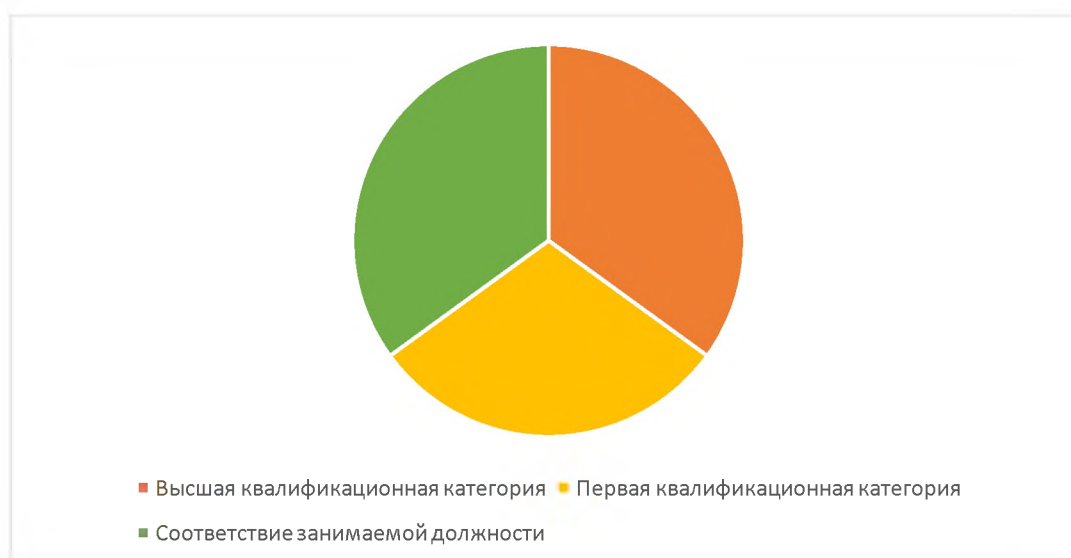
- с высшим педагогическим образованием - 13 человек /76 %
- со средним педагогическим образованием - 4 человек / 24 %



### Квалификационные категории

В 2023 году количество педагогов составило

- с высшей квалификационной категорией составило – 6, что составляет 35 % от общего количество педагогических работников дошкольного образовательного учреждения.
- С первой квалификационной категорией -5 человек, 30%
- Соответствие занимаемой должности – 6 человек, 35%. Это сотрудники, которые вышли из отпуска по уходу за ребенком и молодые специалисты.



### Наставничество

В соответствии с планом мероприятий по реализации Положения о системе наставничества МДОУ №15 «Аленушка» ЯМР закреплены наставнические пары на 2023-2024 учебный год:

№ п/п	Наставник	Наставляемый	Направление
	Абрамова Л.В.	Пыгин М.А.	Становление профессиональной деятельности

### Участие педагогов в работе профессиональных сообществ

№п/п	Профессиональные сообщества	Участники	Сроки
1.	РМО педагогов-психологов ДОУ ЯМР	Пантаева Е.П.	В течение учебного года
2.	РМО инструкторов по ФК ДОУ ЯМР	Пыгин М.А.	В течение учебного года
3.	РМО музыкальных руководителей ДОУ ЯМР	Коровина Е.В.	В течение учебного года
4.	РМО учителей-логопедов ДОУ ЯМР	Шумилова С.М.	В течение учебного года
5.	РМО старших воспитателей ЯМР	Изюмова Т.П.	В течение учебного года
6.	РМО воспитателей групп для детей раннего возраста ЯМР	Клягина С.А.	В течение учебного года
7.	РМО воспитателей групп для детей дошкольного возраста (3-4 года) ЯМР	Макарова С.А.	В течение учебного года
8.	РМО воспитателей групп для детей дошкольного возраста (4-5 лет) ЯМР	Шошина Г.Н.	В течение учебного года
9.	РМО воспитателей групп для детей дошкольного возраста (5-6 лет) ЯМР	Сергеева Н.Н.	В течение учебного года
10.	РМО воспитателей групп для детей дошкольного возраста (6-7 лет) ЯМР	Пучкина Т.Ф.	В течение учебного года

### Выступление педагогов в 2023 году:

Дата	Название мероприятия	Тема выступления	Место проведения	Уровень
17.05.2023	Семинар-практикум Муниципальной инновационной площадки «Формирование	«Виртуальные экскурсии как часть проектной деятельности в работе с родителями»	МОУ Леснополянская НШ им. К.Д. Ушинского	МР

	модели семейных ценностей, посредством интерактивного туризма»			
21.11.2023	РМО педагогов-психологов ДОУ ЯМР	«Развод родителей»	МДОУ № 15 «Аленушка» ЯМР	МР
24.11.2023	РМО педагогов групп 3-4 лет Современная партнерская деятельность	«Мастер-класс как форма взаимодействия с родителями»	МДОУ № 2 «Солнышко» ЯМР	МР

**- участие в конкурсах:**

Дата	Название конкурса	Тема	Результат	Уровень
15.03.2023	Конкурс для педагогов групп 4-5 лет «Лучшее дидактическое пособие/игра по обучению дошкольников основам безопасности» Номинация: «Безопасность на дорогах»	Дидактическое пособие «Чемоданчик безопасности»	1 место	МР
17.03.2023	Конкурс «Лучшее дидактическое пособие по обучению дошкольников ОБЖ»	Лэпбук «Дорожная грамота»	Учasti	МР
04.04.2023	Конкурс логопедических идей. Номинация: Логоритмическая игра	«Лого-игра»	Участник	МР

У педагогов созданы профессиональные страницы, сайты в сети Интернет.

**Вывод:** кадровое обеспечение МДОУ №15 «Аленушка» ЯМР находится на хорошем уровне, соответствует требованиям к кадровому обеспечению дошкольной образовательной организации, следовательно, способствует успешной реализации образовательной программы дошкольного образования в соответствии с ФГОС и ФОП ДО. В целом работа педагогического коллектива детского сада отмечается достаточной стабильностью и положительной результативностью.

## **VII. Оценка учебно-методического и библиотечно-информационного обеспечения**

Учебно - методическое обеспечение процесса обучения - это совокупность методических учебных материалов, используемых в процессе обучения для реализации Программы. Образовательная деятельность в дошкольном учреждении строится на основе образовательной программы дошкольного образования МДОУ № 15 «Аленушка» ЯМР.

К учебно-методическому обеспечению относятся учебно-методические пособия, методические материалы, эффективные методики и приемы обучения, позволяющие активизировать познавательную деятельность воспитанников и гарантированно достигать

поставленные образовательные цели. Учебно-методическое обеспечение организации позволяет организовать образовательный процесс, учитывая индивидуальные особенности и образовательные потребности детей. Учебно-методическое обеспечение включает в себя:

- ОП ДО МДОУ №15 «Аленушка» ЯМР;
- Календарное и перспективное планирование образовательного процесса;
- План организации летнего отдыха и оздоровления детей.

В дошкольном учреждении библиотека является составной частью методической службы. Библиотечный фонд располагается в методическом кабинете, кабинетах специалистов, группах детского сада. Библиотечный фонд представлен методической литературой по всем образовательным областям ОП ДО МДОУ №15 «Аленушка» ЯМР, детской художественной литературой, периодическими изданиями, а также другими информационными ресурсами на различных электронных носителях. В каждой возрастной группе имеется банк необходимых учебно-методических пособий, рекомендованных для планирования воспитательно-образовательной деятельности в соответствии с обязательной частью ОП ДО и частью, формируемой участниками образовательных отношений.

Оборудование и оснащение методического кабинета достаточно для реализации образовательных программ. В методическом кабинете созданы условия для возможности организации совместной деятельности педагогов. Кабинет достаточно оснащен техническим и компьютерным оборудованием.

Информационное обеспечение Детского сада включает:

- информационно-телекоммуникационное оборудование — персональных компьютеров – 22 шт., из них ноутбуков – 17 шт., МФУ – 2 шт., принтеров – 4 шт., мультимедийные проекторы – 2 шт.
- программное обеспечение — позволяет работать с текстовыми редакторами, интернет-ресурсами, фото-, видеоматериалами, графическими редакторами.
- сайт, на котором размещена информация, определенная законодательством;
- электронная почта, с целью осуществления взаимодействия с органами, осуществляющими управление в сфере образования, с другими учреждениями и организациями, подключен интернет.

Для осуществления взаимодействия с родителями (законными представителями) воспитанников, а также оперативного информирования и решения различных вопросов, созданы и функционируют группы на образовательной платформе «Сферум».

**Вывод:** В связи с разработкой и утверждением ОП ДО МДОУ №15 «Аленушка» ЯМР на основе ФГОС ДО, с учётом ФОП ДО в дошкольном учреждении достаточно библиотечно – информационное обеспечение для организации образовательной деятельности и эффективной реализации образовательных программ. В следующем году планируется пополнить библиотечный фонд ДОУ методической литературой, соответствующей ФОП ДО и продолжать создавать электронную базу методических и педагогических разработок для обеспечения: сохранности документов, возможности формирования электронных ресурсов, обеспечивающих оперативность доступа к документам работников ДОУ.

### **VIII. Оценка материально-технической базы**

В МДОУ №15 «Аленушка» ЯМР создана развивающая предметно-пространственная среда, способствующая полноценному развитию детей. Развивающая предметно-пространственная среда в группах ДОУ создана согласно требованиям ФГОС ДО, ФОП ДО:

- содержательно-насыщенная,

- трансформируемая,
- полифункциональная,
- вариативная,
- доступная,
- безопасная.

Пространство группы организовано в виде центров, оснащенных различными развивающими материалами, что позволяет дошкольникам выбирать для себя интересные занятия, чередовать их в течение дня. Группы просторные, светлые, оборудованы необходимой мебелью. При насыщении среды учитываются возрастные возможности, особенности воспитанников и содержание образовательной программы. В группе размещены оборудования, материалы, пособия по центрам, что позволяет детям объединяться подгруппами по общим интересам. В группе предметно-развивающая среда организована так, что каждый ребёнок имеет возможность заниматься любимым делом.

Вся мебель ориентирована на возраст детей и безопасность (закреплена, имеет закругленные края). В развивающей среде групп отражены основные направления образовательных областей ФГОС ДО: социально-коммуникативное развитие, познавательное развитие, речевое развитие, художественно-эстетическое развитие, физическое развитие.

Развивающая предметно-пространственная среда групп меняется в зависимости от возрастных особенностей детей, периода обучения, комплексно – тематического планирования. В связи с введением ФОП ДО, в каждой дошкольной группе, в центре речевого развития имеется материал по обучению грамоте. Оборудование и пособия регулярно обновляются и пополняются.

В Детском саду оборудованы помещения:

- групповые помещения - 5;
- кабинет заведующего - 1;
- методический кабинет - 1;
- музыкальный зал - 1
- физкультурный зал - 1;
- пищеблок - 1;
- прачечная - 1;
- медицинский кабинет - 1;
- кабинет завхоза - 1;
- изолятор - 1;
- кабинет логопеда - 1;
- кабинет педагога-психолога - 1

Во всех группах детского сада созданы условия для разнообразных видов активной деятельности детей – игровой, познавательной, обеденной зонами. Группы оснащены игрушками и пособиями в соответствии с возрастными особенностями детей. Эстетическое оформление групповых комнат способствует благоприятному психологическому климату, эмоциональному благополучию детей.

- художественно-эстетическое направление работы проходит в музыкальном зале.
- двигательная деятельность осуществляется в физкультурном зале и на спортивной площадке на территории детского сада.
- коррекционная работа осуществляется в кабинете специалистов.

В течение учебного года центры детской деятельности пополнены новыми развивающими и дидактическими играми, закуплены конструкторы:

- Конструктор "Моя фантазия"
- Конструктор "Кубус"
- Конструктор для создания 3Д моделей, сафари.
- Коврик-пазл "Цифры/Буквы"



- Лабиринт с шариками "Космос"
- Головоломка "Магнитный путь" и др.

Территория имеет 6 игровых участков, прогулочные веранды, спортивную площадку, огород. Участки оснащены стационарным игровым оборудованием.

Территория детского сада озеленена насаждениями по всему периметру, имеются деревья, кустарники, газоны, клумбы и цветники, теплица.

Обеспечение пожарной безопасности организации соответствует нормативным требованиям. Объекты учреждения оборудованы системой пожарной сигнализации. В организации установлена автоматическая пожарная сигнализация, централизованная с выводом на пульт МЧС. Имеются средства пожаротушения: огнетушители. На основании договора по техническому обслуживанию и мониторингу ОПС проводится проверка работ пожарной сигнализации и системы оповещения один раз в месяц с выдачей актов о состоянии пожарной сигнализации. В учреждении ежеквартально проводятся тренировочные мероприятия по эвакуации воспитанников и персонала. В дошкольном учреждении частично соблюдаются меры по антитеррористической безопасности. Территория дошкольного учреждения охвачена видеонаблюдением: ворота, вход в здание, центральная калитка, запасная калитка, запасные выходы, здание вокруг по периметру, игровые участки частично. По периметру ДОУ – 8 видеокамер. В МДОУ №15 «Аленушка» ЯМР осуществляется система контроля доступа в здание детского учреждения, на двери – домофон. В здании имеется тревожная кнопка и 3 брелка с выводом сигнал на пульт «Тревога». На вахте детского сада имеется металлоискатель.

Имеется наружное освещение на железобетонных столбах по периметру здания - 13 ламп накаливания, светильники над центральным, над пищеблоком, над прачечной, над подсобным помещением.

Учреждение оснащено контейнерами мусоросборников.

Организация питания в дошкольном учреждении осуществляется согласно всем требованиям и нормам. В МДОУ №15 «Аленушка» ЯМР имеется пищеблок, оснащенный необходимым оборудованием. Площадь пищеблока составляет 39,1 м<sup>2</sup>. В достаточном количестве имеется набор инвентаря и посуды, которые изготовлены из материалов, разрешенных для контакта с пищевыми продуктами, в соответствии с требованиями СанПиН 2.3/2.4.3590-20, СанПиН 2.4.3648-20. Штат работников пищеблока укомплектован на 100%, все повара имеют специальное образование. Приготовление пищи осуществляется из продуктов организации, закупаемых: ИП Хрящев В.А. договор № 1 от 09.01.2023; ООО «ОптМежТогр» договор от .09.012023; ОА «Племзавод Ярославка» договор № 1 от 09.01.2023; АО «Хлебзавод № 1» договор № 1 от 09.01.2023; ИП Малькова Н.Н. договор № 1 от 09.01.2023; ООО «Вермика» договор № 1 от 09.01.2023; ЗАО «Атрус» договор № 1 от 09.01.2023; ИП Телегин А.А. договор № 1 от 09.01.2023г . При поставке продуктов комиссией отслеживается наличие сертификатов и качества, контролируется срок реализации продуктов. ДОУ обеспечивает 5-ти разовое питание (включая второй завтрак) воспитанников в группах с 12-ти часовым пребыванием. Питание организовано в групповых помещениях. Ежедневное меню вывешивается на информационных стендах и на сайте детского сада.

Для организации медицинской деятельности в дошкольном учреждении оборудованы: кабинет старшей медсестры– 7,7 м<sup>2</sup>, изолятор – 5,3 м<sup>2</sup>. Профилактические прививки проводятся согласно годовому плану своевременно в ГУЗ ЯО Ярославская ЦРБ Кузнечихинская амбулатория. Все педагоги (100%) прошли обучение по оказанию первой помощи. Ежегодно сотрудники дошкольного учреждения проходят медицинский осмотр. (Контракт от 09.10.2023 ООО Городская поликлиника.

В 2023 году Детский сад закрывался на ремонт. Была проведена покраска спортивного и игрового оборудования на участках, проведён текущий ремонт пищеблока и коридора.

**Вывод:** Материально-техническое состояние Детского сада и территории соответствует действующим санитарным требованиям к устройству, содержанию и организации режима работы в дошкольных организациях, правилам пожарной безопасности, организации питания, требованиям охраны труда.

## **IX. Оценка функционирования внутренней системы оценки качества образования**

В детском саду утверждено положение о внутренней системе оценки качества образования от 01.09.2022г. На заседании комиссии по ВСОКО в 2023 г. разработан план ВСОКО, обновлены критерии по показателям (в связи с внедрением ФОП ДО), назначены ответственные по показателям оценки уровня соответствия образовательной деятельности требованиям ФГОС ДО, ФОП ДО.

Система качества дошкольного образования в Детском саду рассматривается как система контроля внутри ДОО, которая включает в себя интегративные качества:

- качество методической работы;
- качество воспитательно-образовательного процесса;
- качество взаимодействия с родителями;
- качество работы с педагогическими кадрами;
- качество развивающей предметно-пространственной среды.

Состояние здоровья и физического развития воспитанников удовлетворительные. Воспитанники подготовительной группы «Василек» показали высокие показатели готовности к школьному обучению, 78% воспитанников обучается в МОУ Кузнечихинской средней школе ЯМР и 28% в школах Ярославской области.

В течение года воспитанники МДОУ № 15 «Аленушка» ЯМР успешно участвовали в конкурсах и мероприятиях различного уровня.

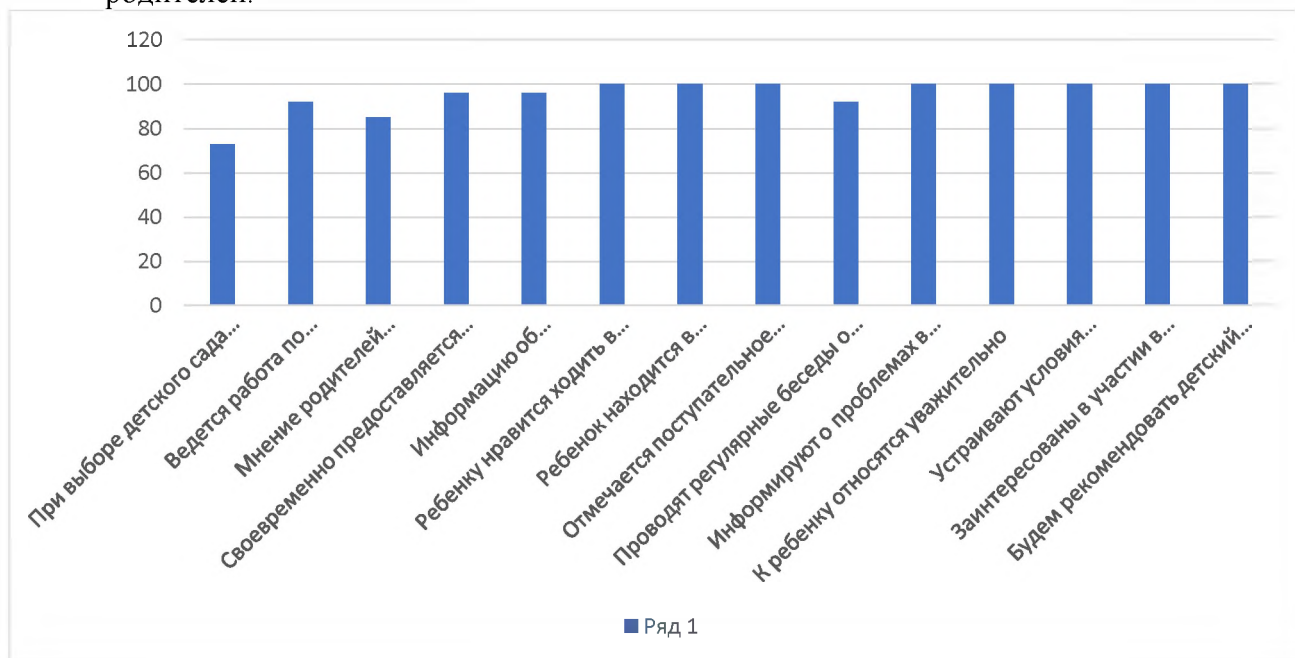
С целью повышения эффективности учебно-воспитательной деятельности применяется педагогический мониторинг, который дает качественную и своевременную информацию, необходимую для принятия управленческих решений.

Анкетирование родителей ДОО проводилось в декабре 2023 г. Всего в анкетировании приняли участие 84 человека, что составило 72% от общего количества семей воспитанников ДОО. По результатам анкетирования получены следующие результаты:

Полностью на 100 % удовлетворены родители по следующим пунктам:

- Ребенку нравится ходить в детский сад
- Во время пребывания в ДОО ребенок находится в безопасности
- Родители замечают поступательное развитие ребенка
- Педагоги информируют о проблемах в развитии ребенка
- В детском саду к ребенку относятся уважительно
- Родителей устраивают условия образовательной деятельности
- Родители принимают активное участие в групповых и общесадовских мероприятиях
- Родители будут рекомендовать детский сад другим родителям.
- 96% родителей считают, что им предоставляется актуальная информация по изменениям в нормативной правовой базе дошкольного образования
- 96% родителей считают, что всегда можно получить информацию об образовательной деятельности на сайте ДОО

- 92% родителей считают, что в детском саду организована и ведется в системе работа по информированию родителей о содержании образования и планируемых результатах освоения ООП ДО
- Так же 92% родителей считают, что с ними и проводят регулярные беседы о результатах освоения их ребенком ООП ДО
- 85% родителей считают, что их мнение учитывалось при разработке ООП ДО
- 73% родителей не учитывали рекомендации и положительные отзывы других родителей.



Вывод: в Детском саду выстроена четкая система методического контроля и анализа результативности воспитательно-образовательного процесса по всем направлениям развития дошкольника и функционирования Детского сада в целом.

### Результаты анализа показателей деятельности организации

Данные приведены по состоянию на 29.12.2023 г.

Показатели	Единица измерения	Количество
<b>Образовательная деятельность</b>		
Общая численность воспитанников, осваивающих образовательную программу дошкольного образования, в том числе:	человек	117
в режиме полного дня (8–12 часов)		117
в режиме кратковременного пребывания (3–5 часов)		0
в семейной дошкольной группе		0
по форме семейного образования с психолого-педагогическим сопровождением, которое организует Детский сад		0

Общее количество воспитанников в возрасте до трех лет	человек	14
Общее количество воспитанников в возрасте от трех до восьми лет	человек	103
Количество (удельный вес) детей от общей численности воспитанников, которые получают услуги присмотра и ухода, в том числе в группах:	человек (процент)	
8—12-часового пребывания		117 (100%)
12—14-часового пребывания		0 (0%)
круглосуточного пребывания		0 (0%)
Численность (удельный вес) воспитанников с ОВЗ от общей численности воспитанников, которые получают услуги:	человек (процент)	
по коррекции недостатков физического, психического развития		11 (9 %)
по освоению образовательной программы дошкольного образования		11 (9 %)
присмотру и уходу		11 (9 %)
Средний показатель пропущенных по болезни дней на одного воспитанника	день	6 (3%)
Общая численность педработников, в том числе количество педработников:	человек	17
с высшим образованием		13 (76%)
высшим образованием педагогической направленности (профиля)		13 (76%)
средним профессиональным образованием		0
средним профессиональным образованием педагогической направленности (профиля)		4 (24%)
Количество (удельный вес численности) педагогических работников, которым по результатам аттестации присвоена квалификационная категория, в общей численности педагогических работников, в том числе:	человек (процент)	13 (76 %)
с высшей		6 (35 %)
первой		5 (29 %)
Количество (удельный вес численности) педагогических работников в общей численности педагогических работников, педагогический стаж работы которых составляет:	человек (процент)	
до 5 лет		2 (11,7 %)
больше 30 лет		5 (29 %)

Количество (удельный вес численности) педагогических работников в общей численности педагогических работников в возрасте:	человек (процент)	
до 30 лет		3 (18 %)
от 55 лет		5 (29 %)
Численность (удельный вес) педагогических и административно-хозяйственных работников, которые за последние 5 лет прошли повышение квалификации или профессиональную переподготовку, от общей численности таких работников	человек (процент)	17 (100 %)
Численность (удельный вес) педагогических и административно-хозяйственных работников, которые прошли повышение квалификации по применению в образовательном процессе ФГОС, от общей численности таких работников	человек (процент)	17 (100 %)
Соотношение «педагогический работник/воспитанник»	человек/человек	17/117
Наличие в Детском саду:	да/нет	
музыкального руководителя		да
инструктора по физической культуре		да
учителя-логопеда		да
логопеда		нет
учителя-дефектолога		да
педагога-психолога		да
<b>Инфраструктура</b>		
Общая площадь помещений, в которых осуществляется образовательная деятельность, в расчете на одного воспитанника	кв. м	8
Площадь помещений для дополнительных видов деятельности воспитанников	кв. м	975
Наличие в детском саду:	да/нет	
физкультурного зала		да
музыкального зала		да
прогулочных площадок, которые оснащены так, чтобы обеспечить потребность воспитанников в физической активности и игровой деятельности на улице		да

**Вывод:** Анализ показателей указывает на то, что дошкольное учреждение имеет достаточную инфраструктуру, которая соответствует санитарным правилам СП 2.4.3648-20 "Санитарно-эпидемиологические требования к организациям воспитания и обучения, отдыха и оздоровления детей и молодежи", СП 1.2.3685-21 "Гигиенические нормативы и требования к обеспечению безопасности и (или) безвредности для человека факторов среды обитания", СанПиН 2.3/2.4.3590-20 «Санитарно-эпидемиологические требования к организации общественного питания населения» и позволяет реализовывать ОП ДО МДОУ №15 «Аленушка» ЯМР в полном объеме в соответствии с ФГОС ДО, ФОП ДО.

Дошкольное учреждение укомплектовано достаточным количеством педагогических и иных работников, которые имеют квалификацию и регулярно проходят курсы повышения квалификации, что обеспечивает результативность образовательной деятельности.

В 2024 г. следует продолжать создавать необходимые условия для освоения детьми всех параметров ОП ДО МДОУ №15 «Аленушка» ЯМР с учётом ФГОС ДО, на основе ФОП ДО, особое внимание уделить направлению по взаимодействию с семьями воспитанников (2024 г. – Год Семьи):

- продолжить оснащение предметно-развивающей среды в соответствии с условиями реализации ОП ДО МДОУ №15 «Аленушка» ЯМР,

- продолжить оснащение территории детского сада современным оборудованием,

- продолжать создавать условия безопасного пребывания всех участников образовательных отношений;

- способствовать повышению педагогической компетентности родителей в вопросах воспитания и развития детей дошкольного возраста,

- повысить долю участников образовательного процесса в проектах социальной значимости;

- повысить долю воспитанников, принимавших участие в конкурсах и мероприятиях различного уровня