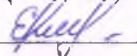
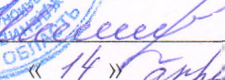


СОГЛАСОВАНО

Общим собранием работников
МДОУ № 15 «Аленушка» ЯМР

 Ермолова Н.Н.
Протокол от « 13 » 04 2021 г. № 2



УТВЕРЖДЕНО
Заведующий МДОУ № 15 «Аленушка» ЯМР
 / Шаповалова О.Н.
« 14 » апреля 2021 г. № 66

Отчет
о результатах самообследования деятельности
МДОУ детского сада № 15 «Аленушка» ЯМР
за 2020 год

I. Общие сведения об организации

Наименование образовательной организации	Муниципальное дошкольное образовательное учреждение детский сад №15 «Аленушка» Ярославского муниципального района (МДОУ №15 «Аленушка»)
Руководитель	Шаповалова Ольга Николаевна
Адрес организации	150510, Ярославская обл, Ярославский р-н, д. Кузнечиха, ул. Нефтяников, д. 14
Телефон, факс	(4852) 76-04-38 (тел/факс)
Адрес электронной почты	Alenyshka.15yar.obl@mail.ru
Учредитель	управление образования Администрации Ярославского муниципального района
Дата создания	1986 год
Лицензия	№ 545/16 от 22 ноября 2016 г., серия 76 ЛО2 № 0001328

Муниципальное дошкольное образовательное учреждение детский сад №15 «Аленушка» ЯМР введен в эксплуатацию в 1986 году.

Детский сад расположен вдали от производящих предприятий и торговых мест. Здание Детского сада построено по типовому проекту. Проектная наполняемость на 140 мест. Общая площадь здания 1131,5 кв. м.

Цель деятельности Детского сада – осуществление образовательной деятельности по реализации образовательных программ дошкольного образования.

Предметом деятельности Детского сада является создание образовательного пространства, направленного на непрерывное накопление ребенком культурного опыта деятельности и общения в процессе активного взаимодействия с окружающей средой, общения с другими детьми и взрослыми при решении задач социально – коммуникативного, познавательного, речевого, художественно – эстетического и физического развития в соответствии с возрастными и индивидуальными особенностями.

Задачи:

1. Продолжить работу по сохранению и укреплению здоровья детей, их физического развития через использование разнообразных здоровьесберегающих технологий и создание комфортных условий жизнедеятельности.

2. Продолжить работу по развитию познавательной активности дошкольников через организацию проектной деятельности.
3. Улучшать качество воспитательно – образовательного процесса через повышение уровня профессиональной компетенции педагогов в вопросах планирования воспитательно-образовательной деятельности в соответствии с ФГОС ДО.
4. Продолжать внедрять в практику новые подходы и педагогические технологии, обеспечивающие полноценное развитие дошкольников в условиях реализации ФГОС ДО:
 - использование здоровьесберегающих технологий (ритмической гимнастики)
 - внедрение технологии системно- деятельностного подхода
 - изучение технологии проблемного обучения (консультация, открытые показы)
5. Повышение коммуникативной компетентности педагога в работе с родителями
6. Повышение профессиональной компетенции педагогов по развитию художественно – творческих способностей детей дошкольного возраста.

Режим работы детского сада:

5-дневная рабочая неделя с выходными днями (суббота, воскресенье).

Группы с 10,5 часовым пребыванием детей работает с 7.30 до 18.00

II. Оценка системы управления образовательным учреждением

1. Нормативно-правовое обеспечение управления ДООУ

Управление муниципальным дошкольным образовательным учреждением детским садом №15 «Аленушка» ЯМР осуществляется в соответствии с:

- Законом «Об Образовании Российской Федерации». ФЗ от 29.12.2012г. № 273 – ФЗ;
- «Санитарные правила СП 2.4.3648-20 "Санитарно-эпидемиологические требования к организациям воспитания и обучения, отдыха и оздоровления детей и молодежи";
- «Порядком организации и осуществления образовательной деятельности по основным общеобразовательным программам – образовательным программам дошкольного образования» приказ Министерства образования и науки Российской Федерации от 30. Августа 2013г. № 1014;
- «Федеральным государственным образовательным стандартом дошкольного образования» (Приказ Министерства образования и науки Российской Федерации (Минобрнауки России) от 17 октября 2013 г. N 1155 г. Москва "Об утверждении федерального государственного образовательного стандарта дошкольного образования")
- Конвенцией о правах ребенка от 13.12.1989 г;
- Семейным Кодексом Российской Федерации;
- Федеральным законом «Об основах охраны труда в Российской Федерации» от 17.07.1999 г. № 181- ФЗ;
 - Федеральным законом « О пожарной безопасности» от 21.12.1994 г № 96-ФЗ;
 - Уставом детского сада от 12.03.2015 г. регистрационный № 82
 - Лицензия № 545/16 от 22 ноября 2016 года.

а так же следующими локальными документами:

Договор об образовании между МДОУ и родителями (законными представителями),

Эффективный контракт между администрацией и работниками,

Локальные акты,

Штатное расписание,

Документы по делопроизводству учреждения,

Приказы заведующего МДОУ,

Должностные инструкции, определяющие обязанности работников МДОУ,

Правила внутреннего трудового распорядка МДОУ,

Инструкции по организации охраны жизни и здоровья детей в МДОУ,

Положение о совете родителей,

Положение о педагогическом совете,

Положение об общем собрании трудового коллектива;

Положение о работе ПМПк,

Положение о психолого-медико-педагогическом консилиуме;

Положение о административно-хозяйственном контроле,

Положение об оплате труда работников МДОУ,

Расписание занятий, учебную нагрузку,
Циклограммы деятельности специалистов,

Договор об образовании между муниципальным дошкольным образовательным учреждением и родителями (законными представителями) ребенка, посещающего дошкольное учреждение в Российской Федерации.

Вывод: муниципальное дошкольное образовательное учреждение детский сад №15 «Аленушка» ЯМР функционирует в соответствии с нормативными документами в сфере образования Российской Федерации.

2. Формы и структура управления

Структурно - функциональная модель управления МДОУ детский сад №15 «Аленушка» ЯМР
Управление МДОУ №15 «Аленушка» ЯМР осуществляется в соответствии с законом РФ «Об образовании» от 29.12.2012 г. № 273 на основе принципов единоначалия и самоуправления. Руководство деятельностью МДОУ №15 «Аленушка» ЯМР осуществляется заведующим детского сада, которого назначает на должность и освобождает от должности Учредитель.

Заведующий контролирует работу и обеспечивает эффективное взаимодействие структурных подразделений организации, утверждает штатное расписание, отчетные документы организации, осуществляет общее руководство Детским садом.

Формами самоуправления детским садом являются:

- общее собрание трудового коллектива МДОУ №15 «Аленушка» ЯМР
- педагогический совет МДОУ №15 «Аленушка» ЯМР;
- совет родителей МДОУ №15 «Аленушка» ЯМР

Общее собрание трудового коллектива МДОУ №15 «Аленушка» ЯМР обсуждает проект коллективного договора и принимает решение о его заключении, рассматривает Правила внутреннего трудового распорядка МДОУ и иные локальные нормативные акты, содержание нормы трудового права, принимает участие в обсуждении перспективного плана развития учреждения, рассматривает и обсуждает проект годового плана работы МДОУ №15 «Аленушка» ЯМР во взаимодействии с педагогическим коллективом организует деятельность других органов самоуправления, осуществляет полномочия трудового коллектива, обсуждает вопросы состояния трудовой дисциплины и мероприятия по ее укреплению, рассматривает вопросы охраны и безопасности условий труда работников, охраны труда воспитанников, рассматривает и принимает Устав учреждения, обсуждает дополнения, и изменения, вносимые в Устав и в ряд других локальных актов.

Педагогический совет МДОУ №15 «Аленушка» ЯМР осуществляет управление педагогической деятельностью, определяет направления образовательной деятельности, отбирает и утверждает общеобразовательные программы для использования, рассматривает проект годового плана работы, заслушивает отчеты заведующего о создании условий для реализации образовательной программы МДОУ №15 «Аленушка» ЯМР, обсуждает вопросы содержания, форм и методов образовательного процесса, планирования образовательной деятельности, рассматривает вопросы повышения квалификации и переподготовки кадров, организует выявление, обобщение, распространение, внедрение педагогического опыта среди педагогических работников, рассматривает ежегодный отчет о результатах самообследования, решает вопросы о внесении предложений о представлении педагогических работников к правительственным наградам и другим видам поощрений

Совет родителей МДОУ №15 «Аленушка» ЯМР выполняет следующие функции: рассматривает и разрабатывает предложения по совершенствованию локальных нормативных актов, содействует организации совместных мероприятий, оказывает посильную помощь в укреплении материально-технической базы, благоустройстве его помещений, детских площадок и территории, рассматривает ежегодный отчет о поступлении и расходовании финансовых и материальных средств, а также отчета о результатах самообследования.

Таким образом, в МДОУ №15 «Аленушка» ЯМР реализуется возможность участия в управлении детским садом всех участников образовательного процесса. Заведующий детским садом занимает место координатора стратегических направлений.

Вывод: В МДОУ №15 «Аленушка» ЯМР создана структура управления в соответствии с целями и содержанием работы учреждения. По итогам 2020 года система управления Детского сада

оценивается как эффективная, позволяющая учесть мнение работников и всех участников образовательных отношений. В следующем году изменение системы управления не планируется.

III. Оценка организации образовательного процесса

В основе образовательного процесса в Детском саду лежит взаимодействие педагогических работников, администрации и родителей. Основными участниками образовательного процесса являются дети, родители, педагоги.

Детский сад посещает 141 воспитанников возрасте от 1,6 года до 8 лет.

Количество групп - 6.

Все группы общеразвивающей направленности

Количественный состав групп:

Группа «Одуванчик» - 18 воспитанников;

Группа «Лютик» -21 воспитанников;

Группа «Незабудка» -18 воспитанников;

Группа «Колокольчик» –26 воспитанников;

Группа «Ромашка» - 27 воспитанник;

Группа «Василек» - 31 воспитанник;

Дошкольное учреждение укомплектовано воспитанниками на 100 %.

Воспитательная работа

Чтобы выбрать стратегию воспитательной работы, в 2020 году проводился анализ состава семей воспитанников.

Характеристика семей по составу

Состав семьи	Количество семей	Процент от общего количества семей воспитанников
Полная	121	86%
Неполная с матерью	19	13%
Неполная с отцом	-	0 %
Оформлено опекунов	1	0,7%

Контингент воспитанников социально благополучный. Преобладают дети из полных семей.

Характеристика семей по количеству детей

Количество детей в семье	Количество семей	Процент от общего количества семей воспитанников
Один ребенок	60	43%
Два ребенка	74	52%
Три ребенка и более	7	5%

Воспитательная работа строится с учетом индивидуальных особенностей детей, с использованием разнообразных форм и методов, в тесной взаимосвязи воспитателей, специалистов и родителей.

Детям из неполных семей уделяется большее внимание в первые месяцы после зачисления в Детский сад.

Основные форма организации образовательного процесса:

- совместная деятельность педагогического работника и воспитанников в рамках организованной образовательной деятельности по освоению основной общеобразовательной программы;
- самостоятельная деятельность воспитанников под наблюдением педагогического работника.

Занятия в рамках образовательной деятельности ведутся по подгруппам. Продолжительность занятий соответствует СанПиН-1.2.3685-21 и составляет:

- в группах с детьми от 1,5 до 3 лет – до 10 мин;
- в группах с детьми от 2 до 3 лет – до 10 мин;
- в группах с детьми от 3 до 4 лет – до 15 мин;
- в группах с детьми от 4 до 5 лет – до 20 мин;
- в группах с детьми от 5 до 6 лет – до 25 мин;
- в группах с детьми от 6 до 7 лет – до 30 мин.

Между занятиями в рамках образовательной деятельности предусмотрены перерывы продолжительностью не менее 10 минут.

Основной формой занятия является игра. Образовательная деятельность с детьми строится с учётом индивидуальных особенностей детей и их способностей. Выявление и развитие способностей воспитанников осуществляется в любых формах образовательного процесса.

Чтобы не допустить распространения коронавирусной инфекции, администрация Детского сада ввела в 2020 году дополнительные ограничительные и профилактические меры в соответствии с СП 3.1/2.4.3598-20:

- ежедневный усиленный фильтр воспитанников и работников – термометрию с помощью бесконтактных термометров и опрос на наличие признаков инфекционных заболеваний. Лица с признаками инфекционных заболеваний изолируются, а детский сад уведомляет территориальный орган Роспотребнадзора;
- еженедельную генеральную уборку с применением дезинфицирующих средств, разведенных в концентрациях по вирусному режиму;
- ежедневную влажную уборку с обработкой всех контактных поверхностей, игрушек и оборудования дезинфицирующими средствами;
- дезинфекцию посуды, столовых приборов после каждого использования;
- бактерицидные установки в групповых комнатах;
- частое проветривание групповых комнат в отсутствие воспитанников;
- проведение всех занятий в помещениях групповой ячейки или на открытом воздухе отдельно от других групп;
- требование о заключении врача об отсутствии медицинских противопоказаний для пребывания в детском саду ребенка, который переболел или контактировал с больным COVID-19.

IV. Оценка качества образовательного процесса

Уровень развития детей анализируется по итогам педагогической диагностики. Формы проведения диагностики:

- диагностические занятия (по каждому разделу программы);
- диагностические срезы;
- наблюдения, итоговые занятия.

Разработаны диагностические карты освоения основной образовательной программы дошкольного образования Детского сада (ООП Детского сада) в каждой возрастной группе. Карты включают анализ уровня развития воспитанников в рамках целевых ориентиров дошкольного образования и качества освоения образовательных областей. Так, результаты качества освоения ООП Детского сада на конец 2020 года выглядят следующим образом:

Уровень развития воспитанников в рамках целевых ориентиров	Выше нормы		Норма		Ниже нормы		Итого		
	Кол-во	%	Кол-во	%	Кол-во	%	Кол-во	%	воспитанников в пределах нормы
Качество освоения образовательных областей	53	38	80	57	8	6	141	95	

Результаты педагогического анализа показывают преобладание детей с высоким и средним уровнями развития, что говорит о результативности образовательной деятельности в Детском саду.

V. Оценка качества кадрового обеспечения

Детский сад укомплектован педагогами на 95 процентов согласно штатному расписанию. Всего работают 43 человек. Педагогический коллектив Детского сада насчитывает 18 специалистов. В учреждении сложился стабильный, творческий педагогический коллектив.

Соотношение воспитанников, приходящихся на 1 взрослого:

- воспитанник/педагоги – 8/1;
- воспитанники/все сотрудники – 3,25/1.

Заведующий дошкольным образовательным учреждением Шаповалова Ольга Николаевна -имеет высшее педагогическое образование, педагогический стаж работы более 10 лет, имеет диплом на ведение деятельности в сфере менеджмента организации.

Педагогический процесс в МДОУ №15 «Аленушка» ЯМР обеспечивают специалисты:

1 старший воспитатель;

9 воспитателей;

3 учителя-логопеда;

1 учитель - дефектолог

2 музыкальных руководителя;

2 инструктора по физической культуре.

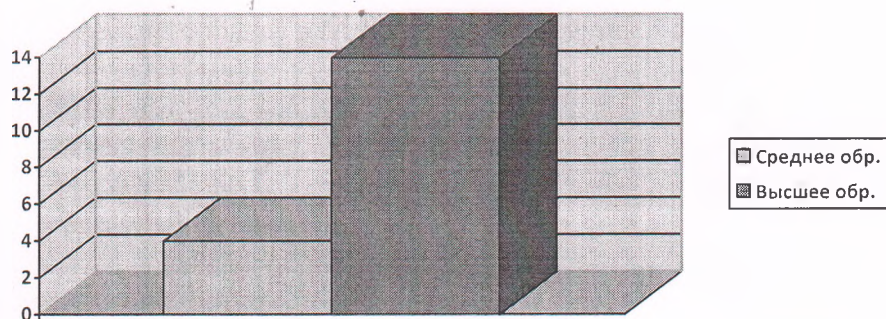
Педагог- психолог в 2020 г. завершила трудовую деятельность - вышла на пенсию.

Все педагогические работники имеют педагогическое образование.

с высшим педагогическим образованием - 14 человек

со средним педагогическим образованием - 4 человек

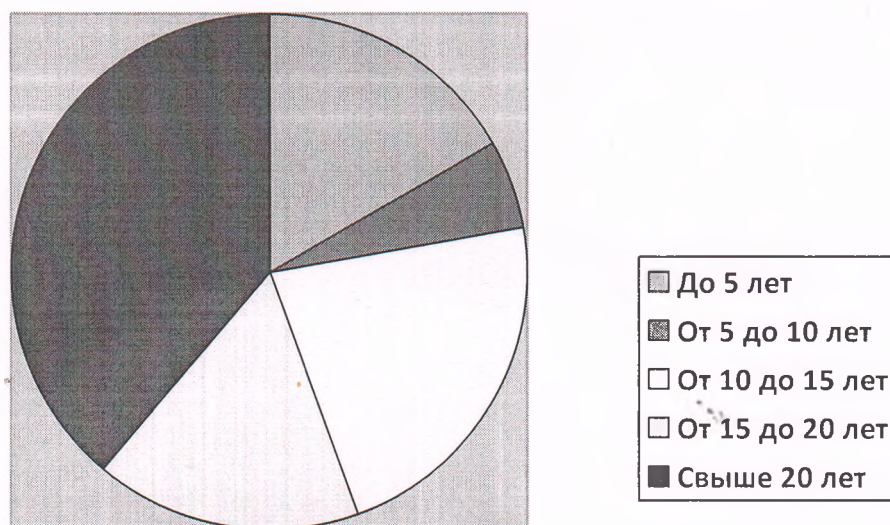
Образование работников.



Распределение педагогов по стажу работы

Стаж работы	Количество человек
До 5 лет	3
От 5 до 10 лет	1
От 10 до 15 лет	4
От 15 до 20 лет	3
Свыше 20 лет	7

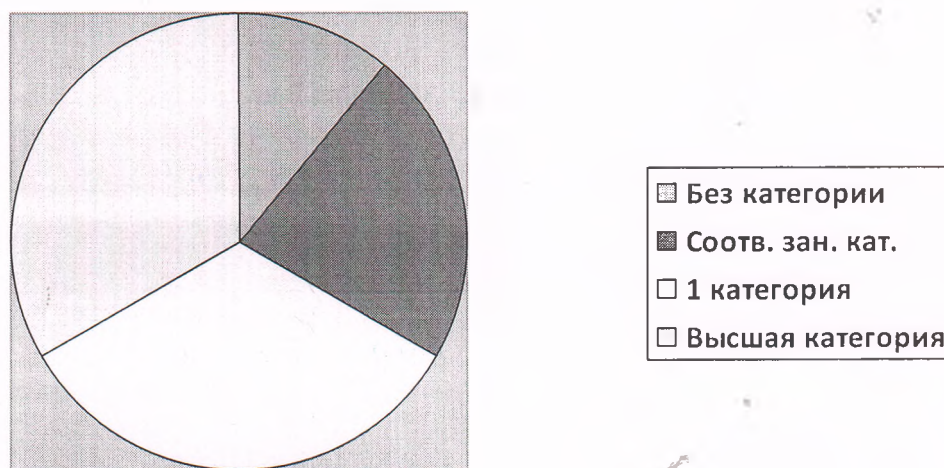
Стаж работы педагогов



Распределение педагогов по квалификации

Категория	Количество человек
Без категории	2
Соответствие занимаемой должности	4
I категория	6
Высшая категория	6

Квалификация педагогов



За 2020 год педагогические работники прошли аттестацию и получили:

- высшую квалификационную категорию – 2 воспитателя;
- первую квалификационную категорию – 1 воспитатель.

В 2020 году два педагога прошли курсы повышения квалификации.

Педагоги ДОУ повышают свою квалификацию также на проводимых МО района и в детском саду: семинарах, практикумах, педагогических советах, консультациях, открытых занятиях и т.д.

- накопленный материал собирается и обобщается.

Дата	Тема	Должность	Уровень
19.11.2020	Формирование основ финансовой культуры как части экономического воспитания дошкольников	Старший воспитатель	Муниципальный
3.12.2020	Содержание и методы работы по формированию у детей музыкально-двигательной координации	Музыкальный руководитель	Муниципальный
8.12.2020	«Рисование мятой бумагой как одна из техник нетрадиционного рисования»	Воспитатель	Муниципальный

Работа с кадрами направлена на повышение профессионализма, творческого потенциала педагогической культуры педагогов, оказание методической помощи педагогам. Педагоги детского сада постоянно повышают свой профессиональный уровень, посещают методические объединения, знакомятся с опытом работы своих коллег и других дошкольных учреждений, приобретают и изучают новинки периодической и методической литературы.

Все это в комплексе дает хороший результат в организации педагогической деятельности и в улучшении качества образования и воспитания дошкольников.

В 2020 году в связи с ограничительными мерами по предотвращению распространения коронавирусной инфекции педагоги использовали в работе дистанционные образовательные технологии.

Анализ данных по применению ими информационных и дистанционных технологий в образовательной деятельности, показал, что педагоги испытывали существенные трудности, связанные с отсутствием необходимых компетенций для подготовки к дистанционным занятиям и их проведению в Skype, Zoom, WhatsApp. 97 % педагогов отметили, что в их педагогической деятельности ранее не практиковалась такая форма обучения и у них не было опыта для ее реализации. Наблюдалась сложность в подготовке заданий для дистанционного обучения, в установлении контакта с детьми во время проведения занятий в режиме реального времени. Кроме того, существенно осложняла ситуацию низкая мотивация родителей к занятиям с детьми-дошкольниками.

VI. Оценка учебно-методического и библиотечно-информационного обеспечения

В Детском саду библиотека является составной частью методической службы. Библиотечный фонд располагается в методическом кабинете, кабинетах специалистов, группах детского сада. Библиотечный фонд представлен методической литературой по всем образовательным областям основной общеобразовательной программы, детской художественной литературой, периодическими изданиями, а также другими информационными ресурсами на различных электронных носителях. В каждой возрастной группе имеется банк необходимых учебно-методических пособий, рекомендованных для планирования воспитательно-образовательной работы в соответствии с обязательной частью ООП.

Оборудование и оснащение методического кабинета достаточно для реализации образовательных программ. В методическом кабинете созданы условия для возможности организации совместной деятельности педагогов. У каждого педагога имеется персональный ноутбук.

В Детском саду учебно-методическое и информационное обеспечение достаточно для организации образовательной деятельности и эффективной реализации образовательных программ.

VII. Материально-техническое обеспечение МДОУ № 15 «Аленушка» ЯМР

В Детском саду сформирована материально-техническая база для реализации образовательных программ, жизнеобеспечения и развития детей. В Детском саду оборудованы помещения:

- групповые помещения – 6;

- кабинет заведующего – 1;
- методический кабинет – 1;
- пищеблок – 1;
- прачечная – 1;
- медицинский кабинет – 1;
- изолятор – 1;
- кабинет учителя – логопеда, учителя – дефектолога – 1;
- кабинет педагога - психолога – 1.

ТСО:

Ноутбук в каждой группе
 мультимедийный проектор
 музыкальный центр
 видеочамера
 телевизоры в каждой группе
 ноутбук - 6 шт.

Все группы и кабинеты эстетично оформлены. При создании предметно-развивающей среды воспитатели учитывают возрастные, индивидуальные особенности детей своей группы? доступность материалов и их безопасность. Оборудованы групповые комнаты, включающие игровую, познавательную, обеденную зоны. Группы постепенно пополняются современным игровым оборудованием, информационными стендами. РППС всех помещений оптимально насыщена, вариативна, выдержана мера «необходимого и достаточного» для каждого вида деятельности. Она представляет собой «поисковое поле» для ребенка, стимулирующее процесс его развития и саморазвития, социализации и коррекции. Организованная в МДОУ № 15 «Аленушка» ЯМР РППС инициирует познавательную и творческую активность детей, предоставляет ребенку свободу выбора форм активности, обеспечивает содержание разных форм детской деятельности, безопасна и комфорта, соответствует интересам, потребностям и возможностям каждого ребенка, обеспечивает гармоничное отношение ребенка с окружающим миром.

Для ребенка-инвалида закуплена мебель: кровать, манеж, стол-стул. Планируется оборудовать лестницу на 2 этаж подъемным пандусом.

Планируется закупить интерактивную доску в старшую группу, проектор. Провести интернет в группы и музыкальный зал.

Вывод: В МДОУ №15 «Аленушка» ЯМР развивающая предметно-пространственная среда способствует всестороннему развитию дошкольников, является трансформируемой и доступной.

Педагогический процесс в МДОУ №15 «Аленушка» ЯМР осуществляется согласно «Основной общеобразовательной программе «МДОУ детского сада № 15 «Аленушка» ЯМР (ООП), разработанная на основе ПООП ДО и ФГОС ДО с учетом авторской программы дошкольного образования «От рождения до школы» под редакцией Н.Е.Вераксы, Т.С.Комаровой, М.А.Васильевой.

Образовательная деятельность в МДОУ №15 «Аленушка» ЯМР строится с учетом требований ФГОС ДО и санитарно-гигиенического режима в дошкольных учреждениях.

VIII. Оценка функционирования внутренней системы оценки качества образования

В Детском саду утверждено положение о внутренней системе оценки качества образования. Мониторинг качества образовательной деятельности в 2020 году показал хорошую работу педагогического коллектива по всем показателям даже с учетом некоторых организационных сбоев, вызванных применением дистанционных технологий.

Состояние здоровья и физического развития воспитанников удовлетворительные. 89 процентов детей успешно освоили образовательную программу дошкольного образования в своей возрастной группе. Воспитанники подготовительных групп показали высокие показатели готовности к школьному обучению. В течение года воспитанники Детского сада успешно участвовали в конкурсах и мероприятиях различного уровня.

В декабре 2020 года проводилось анкетирование родителей, получены следующие результаты:

- доля получателей услуг, положительно оценивающих доброжелательность и вежливость работников организации, – 85 процентов;
- доля получателей услуг, удовлетворенных компетентностью работников организации, – 76 процентов;
- доля получателей услуг, удовлетворенных материально-техническим обеспечением организации, – 70 процентов;
- доля получателей услуг, удовлетворенных качеством предоставляемых образовательных услуг, – 83 процента;
- доля получателей услуг, которые готовы рекомендовать организацию родственникам и знакомым, – 93 процента.

Анкетирование родителей показало высокую степень удовлетворенности качеством предоставляемых услуг.

Результаты анализа опроса родителей (законных представителей) об оценке применения Детским садом дистанционных технологий свидетельствуют об удовлетворенности качеством образовательной деятельности в дистанционном режиме. Так, 58 % родителей отмечают, что работа воспитателей при проведении онлайн-занятий была качественной, 33% родителя частично удовлетворены процессом дистанционного освоения образовательной программы и 9 % не удовлетворены. Родители считают, что у детей периодически наблюдалось снижение интереса мотивации к занятиям в дистанционном режиме, что связывают с качеством связи и форматом проведения занятий.

ПОКАЗАТЕЛИ САМООБСЛЕДОВАНИЯ МДОУ № 15 «Аленушка» ЯМР

Данные приведены по состоянию на 30.12.2020 г.

№ п/п	Показатели	Единица измерения
1.	Образовательная деятельность	
1.1	Общая численность воспитанников, осваивающих образовательную программу дошкольного образования, в том числе:	141 человек
1.1.1	В режиме полного дня (8 - 12 часов)	141 человек
1.1.2	В режиме кратковременного пребывания (3 - 5 часов)	0 человек
1.1.3	В семейной дошкольной группе	0 человек
1.1.4	В форме семейного образования с психолого-педагогическим сопровождением на базе дошкольной образовательной организации	0 человек
1.2	Общая численность воспитанников в возрасте до 3 лет	36 человек
1.3	Общая численность воспитанников в возрасте от 1,5 до 8 лет	141 человек
1.4	Численность/удельный вес численности воспитанников в общей численности воспитанников, получающих услуги присмотра и ухода:	141 человек/ 100%
1.4.1	В режиме полного дня (8 - 12 часов)	141 человек/100%
1.4.2	В режиме продленного дня (12 - 14 часов)	0 человек/0%
1.4.3	В режиме круглосуточного пребывания	0 человек/0%
1.5	Численность/удельный вес численности воспитанников с ограниченными возможностями здоровья в общей численности воспитанников, получающих услуги:	2 человек/1,41 %
1.5.1	По коррекции недостатков в физическом и (или) психическом развитии	2 человек/1,41 %
1.5.2	По освоению образовательной программы дошкольного образования	0 человек/0%

1.5.3	По присмотру и уходу	0 человек/0%
1.6	Средний показатель пропущенных дней при посещении дошкольной образовательной организации по болезни на одного воспитанника	2 дня
1.7	Общая численность педагогических работников, в том числе:	18 человек
1.7.1	Численность/удельный вес численности педагогических работников, имеющих высшее образование	14 человек/78 %
1.7.2	Численность/удельный вес численности педагогических работников, имеющих высшее образование педагогической направленности (профиля)	14 человек/78 %
1.7.3	Численность/удельный вес численности педагогических работников, имеющих среднее профессиональное образование	4 человека/22 %
1.7.4	Численность/удельный вес численности педагогических работников, имеющих среднее профессиональное образование педагогической направленности (профиля)	4 человека/22 %
1.8	Численность/удельный вес численности педагогических работников, которым по результатам аттестации присвоена квалификационная категория, в общей численности педагогических работников, в том числе:	14 человек/ 78%
1.8.1	Высшая	6 человека/ 35%
1.8.2	Первая	6 человек/35%
1.9	Численность/удельный вес численности педагогических работников в общей численности педагогических работников, педагогический стаж работы которых составляет:	18 человек/100%
1.9.1	До 5 лет	3 человека/17%
1.9.2	Свыше 30 лет	5 человек / 28 %
1.10	Численность/удельный вес численности педагогических работников в общей численности педагогических работников в возрасте до 30 лет	2 человека/11%
1.11	Численность/удельный вес численности педагогических работников в общей численности педагогических работников в возрасте от 55 лет	2 человека/11%
1.12	Численность/удельный вес численности педагогических и административно-хозяйственных работников, прошедших за последние 5 лет повышение квалификации/профессиональную переподготовку по профилю педагогической деятельности или иной осуществляемой в образовательной организации деятельности, в общей численности педагогических и административно-хозяйственных работников	18 человека/100%
1.13	Численность/удельный вес численности педагогических и административно-хозяйственных работников, прошедших повышение квалификации по применению в образовательном процессе федеральных государственных образовательных стандартов в общей численности педагогических и административно-хозяйственных работников	18 человек/100%
1.14	Соотношение "педагогический работник/воспитанник" в дошкольной образовательной организации	18/141
1.15	Наличие в образовательной организации следующих педагогических работников:	
1.15.1	Музыкального руководителя	да
1.15.2	Инструктора по физической культуре	да
1.15.3	Учителя-логопеда	да
1.15.4	Логопеда	
1.15.5	Учителя-дефектолога	да

1.15.6	Педагога-психолога	нет
2	Инфраструктура	
2.1	Общая площадь помещений, в которых осуществляется образовательная деятельность, в расчете на одного воспитанника	2,0 кв. м Если 2,5 кв.м
2.2	Площадь помещений для организации дополнительных видов деятельности воспитанников	0 кв. м
2.3	Наличие физкультурного зала	нет
2.4	Наличие музыкального зала	да
2.5	Наличие прогулочных площадок, обеспечивающих физическую активность и разнообразную игровую деятельность воспитанников на прогулке	да

Анализ показателей указывает на то, что Детский сад имеет достаточную инфраструктуру, которая соответствует требованиям СП 2.4.3648-20 «Санитарно-эпидемиологические требования к организациям воспитания и обучения, отдыха и оздоровления детей и молодежи» и позволяет реализовывать образовательные программы в полном объеме в соответствии с ФГОС ДО.

Детский сад укомплектован достаточным количеством педагогических и иных работников, которые имеют высокую квалификацию и регулярно проходят повышение квалификации, что обеспечивает результативность образовательной деятельности.